

Partida Nº57

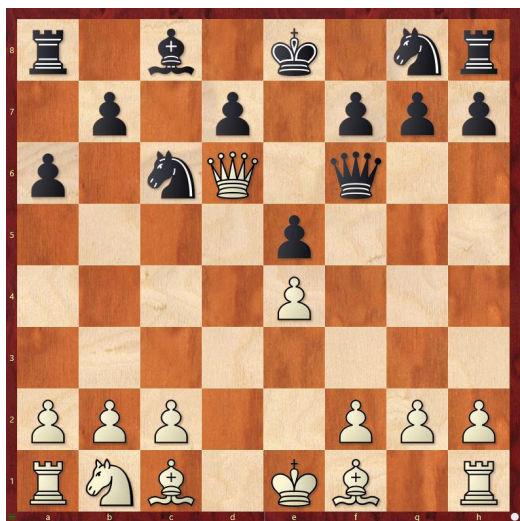
Match RSFSR – Ucrania,
Leningrado 1957

Blancas: **Nezhmetdinov**

Negras: **Sakharov**

Defensa Siciliana

1.e4	c5
2.♘f3	♘c6
3.d4	cx d4
4.♘xd4	e5
5.♘b5	a6
6.♘d6+	♙xd6
7.♙xd6	♙f6



Una variante original utilizada con éxito por Lutikov cuando era un joven maestro en las semifinales del XXIII Campeonato de la URSS (Leningrado 1955). 8.♙xf6 ♘xf6 9.f3 (9.♘c3 d5! 10.exd5 ♘g4) será respondida por 9...d5 con buenas pers-

pectivas en el complicado final que se avecina.

No obstante, hay que tener en cuenta que este sistema tiene serios inconvenientes: la debilidad orgánica de las casillas negras y la ventaja de los dos alfiles para las blancas. La ventaja de las negras en el desarrollo tiene un carácter temporal.

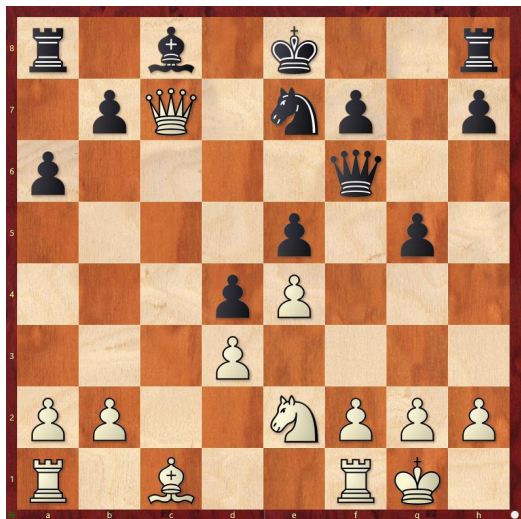
8.♙c7! ...

Una de las mejores respuestas. Otro buen sistema aquí fue introducido por el GM Boleslavsky. Su partida contra Sakharov (25ª semifinal del Campeonato de la URSS, Kiev 1957) continuó con 8.♙d1 ♙g6 9.♘c3 ♘ge7 10.h4 h6 11.h5 ♙f6 12.♙c3 O-O 13.♙d2 b5 14.O-O-O b4 15.♘a4 a5 16.♘b6 ♖b8 17.♙d6 ♙xd6 18.♖xd6, y las blancas obtuvieron una ventaja abrumadora.

Más tarde, los jugadores de Kiev mejoraron esta variante. Nikolaevsky, en una partida contra Bonch-Osmolovsky, jugó 10. ... h4 en vez de 10. ... h6. Sin embargo, tras 11.♖h3 d5 12.♖g3 ♙g4 13.f3 O-O-O?! 14.♘xd5 ♘xd5 15.exd5 ♘b4 16.fxg4! ♘xc2+ 17.♙xc2+! ♙xc2 18.♖c3+ ♙xc3+ 19.bxc3, tampoco pudo evitar dificultades.

8...	♘ge7
9.♘c3	♘b4
10.♙d3	d5

11. O-O d4
12. ♖e2 ♜xd3
13. cxd3 g5?!



Una jugada muy aguda que previene f4. A pesar del grave debilitamiento de la posición, no es fácil refutar esta jugada, pero de todos modos es posible. Por lo tanto, 13... ♖c6 era mejor.

14. ♕d2 ♜c6
15. ♖ac1 O-O
16. ♜g3 h6
17. b4 ♞e8

17... ♔d8 se respondería con 18. ♜xc6 bxc6 19. ♜xe5 y las negras no pueden evitar el ataque inminente (f4, etc.). 17... ♜c7 no ayuda debido a 18. ♜h5 ♜c6 19. h4 f6 (si 19... gxf4, entonces 20. f4 con amenazas decisivas) 20. hxf4 hxf4 21. ♜c5 ♜f7 (después de 21... ♕d7 22. ♜xf6+! ♜xf6 23. ♜xe5 ♜c6 24. ♜c1! ♜xc7

25. ♜xc7 ♜g6 26. ♜xg5 ♕c6 27. f4 etc. es decisivo) 22. ♕xg5! fxg5 (22... b6 23. ♜xf6+ ♔f8 24. ♜xe5) 23. ♜xe5 ♜h6 24. ♜d8+ ♜f8 (24... ♜f8 25. ♜xe7, o 24... ♔h7 25. ♜xe7 ♜xh5 26. ♜e8) 25. ♜xg5+ ♔h7 26. ♜xd4, con cuatro peones y ataque a la pieza.



18.a4 ♜d8

La presión de las blancas en el flanco de dama adquiere una forma práctica. La desgracia de las negras reside en el hecho de que siempre pueden esperar algún tipo de problema en el flanco de rey debido a la muy debilitante jugada 18... g4. La jugada más tenaz aquí fue 18... ♔d8, y no es fácil para las blancas explotar su ventaja posicional sin damas en el tablero.

19. ♜c5! ♜g7
20. ♜d5 ♕g4

21. ♖c1 ♔h7



Tras 21... ♖c8 22. ♕xc8 ♘xc8 23. ♖xc8 ♕f8 (23... ♕f6 24. ♘h5 ♕e7 25. ♖d7!) 24. ♘h5 f6 25. ♖d7, las negras están casi en zugzwang.

22. ♘f5! ♘xf5

23. exf5 ♕f6

24. g4 ♖e7

25. ♖d7 ♖xd7

26. ♕xd7 ♔g7

27. ♖c5! ...

Una penetración interesante consistente de la torre a través de c5.

27. ... b6

28. ♖c7 b5

29. a5 ♔g8

30. ♕d5 ♖b8

Las negras están en zugzwang. Las blancas ganan rápidamente.

31. ♘e1 ♕g7

32. ♕c5 ♕f8

33. ♕a7

1-0

Las negras renuncian.

Nunca pudo desarrollar su flanco de dama.

