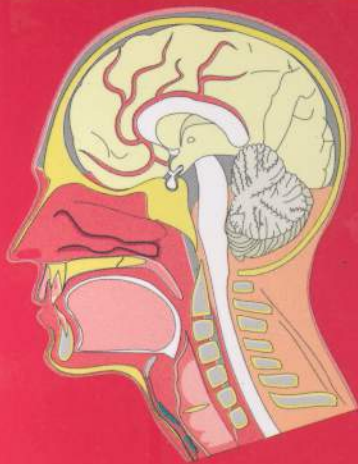


Lương y Hy Lân  
HOÀNG VĂN VINH



# Chữa bệnh rối loạn tiền đình

bằng phương pháp  
**Đông y - Châm cứu**



NHÀ XUẤT BẢN Y HỌC

**CHỮA BỆNH RỐI LOẠN TIỀN ĐÌNH  
BẰNG PHƯƠNG PHÁP ĐÔNG Y - CHÂM CỨU**

**Lương Y: Hy Lân - Hoàng Văn Vinh**

**CHỮA BỆNH  
RỐI LOẠN TIỀN ĐÌNH  
BẰNG PHƯƠNG PHÁP  
ĐÔNG Y - CHÂM CỨU**

**(Tái bản)**

**NHÀ XUẤT BẢN Y HỌC - 2001**

## LỜI NÓI ĐẦU

Chứng rối loạn tiền đình, đông y gọi là "Huyễn Vọng". Là một chứng chứ không phải là một tên bệnh - Rất nhiều loại bệnh có thể gây nên: "Đầu quay cuồng xây sầm mắt hoa đen, hoặc cảm thấy trong ngực muốn nôn thậm chí tim rung động run rẩy, có cảm giác chóng mặt như người bị say sóng, mất thấy có vật bay động trước mặt, hoặc nhìn thấy một vật là hai - có thể bông bênh, chân dẫm xuống đất có khi không biết, có khi nhìn hàng cây trước mặt thấy chuyển động như nhiều vô tuyến, hoặc đập dềnh khi lên khi xuống, có người nằm gối cao đầu mà cảm thấy như đầu bị chúc xuống. Có khi bị ngã nhào".

Tóm lại chứng Huyền Vọng là đầu quay cuồng chuyển choáng, mắt hoa đen xây sầm mà Tây y gọi là rối loạn tiền đình - Chứng này đời xưa đã chữa từ lâu, song nhiều người có nhiều lập luận khác nhau, người cho rằng hoả, người cho vì đờm, người cho vì hư v.v... Nay tôi đem kinh nghiệm bản thân chữa trị, qui nạp cho có hệ thống, những điều nên theo, những thuyết nên bỏ, giúp cho người mới bước vào đời làm thuốc có phương hướng sẵn sàng, đỡ

*phải đầy bể mô kim, chỉ mong làm sao mọi người bị bệnh này mau chóng lành bệnh, nhưng mong được góp phần nhỏ bé của mình vào lâu đài khoa học của đất nước ngàn năm văn vật này.*

*Trong lúc biên soạn có điều gì thiếu sót xin các bậc thức giả cho xin những lời chỉ giáo. Tôi chân thành cảm tạ.*

*Lương y*

**HY LÂN - HOÀNG VĂN VĨNH**

## **PHẦN I**

### **A- DẪN KINH NGHĨA:**

#### **SÁCH CÓ NÓI VỀ RỐI LOẠN TIỀN ĐÌNH**

**1- Thiên khẩu vấn có nói:** "Khí ở trên không đủ nên não không đầy, tai ù kêu, đầu nghiêng ngả quay cuồng mắt hoa đen". Câu này ý nói do não không đủ do khí hư.

**2- Thiên kinh mạch nói:** "Mạch đốc thực thì xương sống mạnh, mạch đốc hư thì đầu nặng lay lắc. Năm khí âm đều tuyệt thì hệ mất chuyển, chuyển thì mất chao đảo, chao đảo thì "chí" chết trước, "chí" chết trước thì một ngày rưỡi sẽ chết" câu này ý nói do thận hư và khí hư.

**4- Lục nguyên chính kỹ đại luận nói:** "Nếu mội bị uất phát ra nặng thì tai ù kêu mất chuyển, không nhận biết ai, hay đột ngột ngã nhào". Câu này ý nói do can bị uất.

**5- Trục chỉ phương nói:** "Dâm dục quá độ, người bệnh thận không có thể nạp khí về nguồn, khiến mọi khí ngược chạy lên trên, đó là "Huyền

vặng" sinh ra từ khí hư vậy". Lại nói: nôn máu, băng huyết, lậu (rò rỉ) ra máu, người có bệnh can không thể thu nhiếp khí doanh, khiến mọi huyết lỗi đường đi cần, đó là "Huyễn vặng" sinh ra do huyết hư vậy".

Danh từ đông y Huyền là trông mắt hôn hoa nhìn không rõ ràng, vặng là vận chuyển, "đầu vặng mục huyền" là đầu quay cuồng mắt hôn hoa không rõ vậy.

**6- Đối thị chứng trị yếu quyết nói:** "Có chứng đầu phong trong tai thường kêu, trên đầu như có tiếng chim sẻ gõ, đó không thể gọi là hư, đó là đầu não ghé phong mà sinh ra vậy. Có chứng "Huyễn vặng" nặng, ngẩng đầu là nhà chuyển, mắt thường thấy hoa đen, thường như có vật bay động, hoặc thấy 1 vật là hai". Đó là nói chứng trạng của rối loạn tiền đình, do đầu não ghé có phong.

**7- Y học chính truyền họ Ngu nói:** "... người khi hư béo trắng, thấp đờm trệ động ở trên, âm hỏa dấy ở dưới, đó là đờm kiêm có hư hỏa, xung ngược lên đầu mắt, chính khí không thể thắng được dịch, cho nên hốt nhiên mắt thấy hoa đen như ngồi trong thuyền mà trông thành chuyển choáng vậy" câu này nói "Huyễn vặng" có chứng trạng như trên do thấp đờm và âm hỏa gây ra.

**8- Nội kinh nói:** "Mọi thứ phong xây sấm đều thuộc can. Quyết âm là tạng của phong mộc, quyết

âm phong mộc là nơi ở của tướng hỏa. Phong cùng hỏa đều thuộc dương mà chủ động, hai cái động cùng tác động nhau thì sinh ra chuyển động quay cuồng". Câu này nói cái hình tượng của chứng "Huyễn vạng" cái gốc để sinh ra "Huyễn vạng" là phong mộc và tướng hỏa.

**9- Hải luận nói:** "Biển tuy không đủ thì não chuyển tai ù kêu, chân đau, mặt mắt xây sầm, trề nải công việc, đây là nói bệnh ở trên mà gốc ở dưới".

**10- Hải Thượng Lãn Ông cho rằng:** Đại ý không ngoài chữ hỏa, âm huyết của hậu thiên hư thì hỏa động lên, chân thủy của tiên thiên suy thì hỏa bốc lên. Còn các phương thư chia ra phong, hàn, thử thấp, đờm sinh ra.

**II- Thánh tể tổng lục nói:** "Huyễn vạng là do khí hư sợ, trong người bầm thụ không đầy đủ, dương khí không thể lên đến não, phong tà dễ vào, cùng khí cùng nổi lên". Câu này ý nói do dương khí không đầy đủ, khí hư gây nên rối loạn tiền đình.

### **B- Nay xét**

Trọng Cảnh lấy đờm ẩm gây nên "Huyễn vạng" là chủ yếu - ông Đan Khê tôn theo thuyết của Hà Gian bảo "Không đờm không thể thành "Huyễn", không hỏa không thể thành "Vạng". Nội kinh nói: "Tinh hư sinh Huyền" - Lại nói: "Thận hư thì đầu



nặng lay lắt, Biến tủy không đủ thì não chuyển tại ù... "Mọi thuyết tôi dẫn chứng sơ qua ở trên thấy rằng không giống nhau, nay xét ra chẳng qua khác đường nhưng ý cũng về một chỗ. Mộc động thì sinh phong, phong sinh mà hỏa bốc, cho nên ông Hà Gian lấy phong hỏa mà lập luận. Phong sinh tất ghé vào thể mộc mà khắc thổ, thổ bị bệnh thì tích tụ chất dịch mà thành đờm, cho nên Trong Cảnh lấy đờm ẩm mà lập luận. Đan Khê lấy đờm hỏa mà lập luận vậy. Xét kỹ thấy Thận là mẹ gan, thận chủ chứa tinh, tinh hư thì não rỗng não rỗng thì quay chuyển mà tai ù, cho nên nội kinh lấy tinh hư tủy hải (biến tủy) không đủ mà lập luận vậy. Nói hư là nói gốc bệnh hư - nói thực là nói hình tượng bệnh - Kỳ thực vẫn là nhất quán vậy - Vì "Huyễn vận" chỉ là một chứng trạng mà không phải là một tên bệnh, rất nhiều bệnh có thể dẫn đến chứng trạng "Huyễn vận" mà Tây y gọi là rối loạn tiền đình. Xem như Tế sinh phương nói: "Chứng "Huyễn vận" nên chia ra nguyên nhân trong và ngoài... lục dâm, ngoại cảm, thất tình nội thương đều có thể dẫn đến chứng đó". Do đó có thể thấy phạm vi nó bao quát rất rộng. Nay chia ra:

Nguyên nhân bệnh - Bệnh lý sinh lý - Chứng trạng

Chẩn đoán - Cách chữa - Dự đoán tiên lượng

Tóm tắt khái quát giới thiệu như sau:

## PHẦN II

### NGUYÊN NHÂN GÂY BỆNH RỐI LOẠN TIỀN ĐÌNH

#### 1- Do ngoại thương dẫn đến bệnh rối loạn Tiền đình.

Xem như "*Y học chính truyền*" nói: "Bên ngoài có người do vấp ngã tổn thương mà sinh ra Huyền vậng vậ". Điều đó có thể thấy sau khi bị chấn động ngoại thương gây nên chứng trạng rối loạn Tiền đình vậ.

#### 2- Do nhân tố thể chất lứa tuổi sinh ra. Ví dụ như:

a- *Sách cổ kim y thống* nói: "Người béo Huyền vậng khí hư có đờm, người gầy Huyền vậng huyết hư có hỏa".

b- *Sách Cảnh Nhạc toàn thư* nói: "người già tinh suy, mệt mỏi suy nhược ngày tích lại, hốt nhiên mắc chứng không ngủ, hốt nhiên mắc chứng rối loạn tiền đình đó là doanh vệ cùng hư dẫn đến vậ". Lại nói: "Người đời nay khi vốn bạc nhược, không

kẻ già hay trẻ, hoặc sau khi mệt mỏi, gái rượu, mỗi khi đột nhiên tai ù như tiếng khánh kêu hoặc đầu xây sẩm mắt hoa đen".

c- *Y học chuẩn thăng lục yếu* nói: "Tuổi trẻ không có bệnh rối loạn tiền đình, cũng có người vốn sinh ra yếu đuối, không có thể lấy lẽ thường mà bàn đàm được". Người béo phần nhiều thuộc thể chất đờm thấp, người gầy phần nhiều thuộc thể chất âm hư, cũng có thể phát sinh ra chứng trạng rối loạn tiền đình - Người già hoặc người trẻ vốn thể chất bạc nhược cũng thường có thể phát sinh chứng trạng rối loạn tiền đình - Tóm lại: nguyên nhân này chủ yếu do hư, (khí hư, huyết hư. Doanh vệ hư - âm hư) và đờm thấp.

### **3- Do mất máu quá nhiều mà sinh ra.**

a- *Tế sinh phương* nói: "Đâm chém, nôn máu mũi ra máu, đi ỉa nhiều, cùng đàn bà băng huyết đều khiến người Huyền vạng".

b- *Đan Khê tâm pháp* nói: "nôn máu, mũi ra máu, băng huyết, lậu huyết, người bệnh can không thể thu giữ khí doanh, khiến cho mọi máu đi bừa, đó là huyết hư sinh ra huyền vạng vậy".

c- *Cổ kim y thống* nói: "Một chứng "Huyền vạng" có người do huyết hư, do mất máu quá nhiều, dương không có chỗ nương tựa".

d- *Cảnh Nhạc toàn thư* nói: "Có người nôn máu, mũi ra máu, ỉa ra máu mà Huyền vạng, có người

nhọt ung mủ vỡ mà Huyền vạng, có người chấn thương mất máu, đau cực độ mà Huyền vạng vạng, Bất luận mất máu kiểu nào, cứ mất quá nhiều thì phát sinh ra rối loạn tiền đình (Huyền vạng) 2 câu này nói mất máu sinh Huyền vạng.

#### **4- Rượu, gái quá mức sinh ra Huyền vạng.**

a- *Đan Khê Tâm pháp* nói: "Dâm dục quá độ, người thận kém không nạp khí về nguồn, khiến mọi khí chạy ngược lên trên, đó là khí hư sinh Huyền vạng vạng".

b- Kỳ hiệu lương phương nói: "Rượu say vào ngũ với gái, tổn thương tinh huyết, khiến khí không thể về nguồn mà mọi khí ngược lên đó là đầu mất xây sấm quay cuồng vạng".

c- *Cảnh Nhạc toàn thư* nói: "Có người con trai tình dục bừa bãi khí theo tinh đi, mà sinh Huyền vạng, có người sau khi say thấp nhiệt cùng lẩn mà "Huyền vạng". Tóm lại: Rượu, sắc quá mức có thể gây nên rối loạn Tiền đình (Huyền vạng).

#### **5- Do ngoại cảm lục dâm có thể gây ra rối loạn tiền đình.**

a- *Tế sinh phương* nói: "Lục dâm ngoại cảm, thất tình nội thương đều có thể gây nên Huyền vạng, nên lấy mạch xem mà phân biệt. Phong thì mạch phù có mồ hôi, gáy cứng, khó quay trở. Thử thì mạch hư phiền muộn - Hàn thì mạch khẩn không

mồ hôi, thấp thì mạch tế, trầm trọng nôn ngược".

b- *Cổ kim y thống* nói: "Huyễn vạng" nên chia ra bốn khí:

Huyễn vạng ghé phong thì có mồ hôi, lạnh thì đau như cắn, thử thì nóng phiền muộn, thấp thì nặng trệ, đó là bốn khí nhân hư mà sinh ra "Huyễn vạng" vậy.

c- *Y học nhập môn* nói: "Bị mưa đột ngột thì tổn thương vì bệnh thấp, đầu nặng mắt hoa đen, đau đốn".

d- *Y học chuẩn thăng lục yếu* nói: "Trời hè đầu xây sầm mắt hoa, ngẫu nhiên bị nắng nóng mặt nhọc, hình mạch hư tế, phiền muộn, miệng khát, thuộc về tổn thương vì thử (nắng nóng)" *Lại nói*: "Trời Đông xông vào nơi lạnh lẽo, đờm ngưng đọng, dái dính trệ cũng làm ra chứng Huyền vạng". Tóm lại: phong, hàn, thử, thấp đều thuộc tà ở bên ngoài, bên ngoài cảm phải khí tà, có thể khiến người ta sinh ra chứng rối loạn Tiền đình (Huyễn vạng).

**6- Bảy thứ tình làm tổn thương bên trong sinh ra Huyền vạng.**

a- *Đan Khê Tâm pháp* nói: "Hoặc thất tình uất mà sinh đờm động hoà, theo khí mà quyết nghịch ở trên, đó là 7 thứ tình bị hư mà sinh ra Huyền vạng".

b- *Kỳ hiệu lương phương* nói: "Khí của trời là

"phong", khí của người là "giận", giận thì dẫn đến tổn thương can mộc, mộc động thì sinh phong, khiến người đầu, mắt quay cuồng chuyển động, đều do lẽ đó vậy".

c- *Y học chuẩn thăng lục yếu* nói: "Đầu xây sầm thường thấy ở con người có uất ức và phụ nữ".

d- *Cảnh nhạc toàn thư* nói: "Đầu quay cuồng... có người mất liếc đảo, tâm kinh sợ mà sinh "vặng". Có người lo nghĩ không thoải mái mà sinh "vặng", có người bị nhục bị mắng mà sinh "vặng", có người bị thương đau khổ mà sinh "vặng", có người sau khi cả giận, mộc phóng ra tính cương cường mà sinh "vặng". Bảy thứ tình là chỉ: mừng, giận, thương, vui, bi sầu, lo nghĩ, sợ hãi bị kích thích khác thường. Tổn thương bảy tình chí khiến người phát sinh ra Huyền vặng.

## **7- Do chữa nhầm thuốc gây nên rối loạn tiên đình:**

a- *Sách thương hàn luận* nói: "Bệnh thái dương đem cho đi ỉa trước, sau đó lại cho ra mồ hôi, vì thế trong ngoài đều hư nên bệnh nhân bị xây sầm mờ mịt...". Lại nói: "Bệnh thương hàn sau khi đã cho nôn cho đi ỉa, thấy hư phiền, mạch nhỏ quá 8 - 9 ngày dưới vùng tâm bĩ cứng, đau dưới sườn, khí xung ngược lên hầu họng, sinh xây sầm mờ mịt".

b- *Cổ kim y thống* nói: "Chứng "Huyền vặng" nên

xét 3 cái hư... Bệnh thương hàn sau khi cho nôn, cho đi ỉa, cho ra mồ hôi. Tất phải là dương hư". Do đó, qua các câu kinh văn này có thể rõ chữa nhầm thuốc, nhất là sử dụng phép cho nôn, cho ra mồ hôi, cho đi ỉa không thích đáng đều có thể khiến con người phát sinh mất hôn hoa đầu quay cuồng xây sẩm, mà tây y gọi là rối loạn tiền đình.

### PHẦN III

## CƠ LÝ PHÁT SINH CHỨNG RỐI LOẠN TIỀN ĐÌNH

Đối với nhận thức về cơ lý phát sinh chứng này có thể qui nạp làm mấy điểm sau đây:

**1- Do khí hư hoặc huyết hư, hoặc khí huyết cùng hư**

a- *Tổ vấn nói:* "Bên trên hư thì sinh mắt hoa đen"

b- *Cổ kim y thống nói:* Chứng Huyền vạng có người do khí hư, phép chữa nên đưa khí dương lên bổ khí. Có người do huyết hư phép chữa nên bổ ích âm bổ máu".

c- *Y học chính truyền nói:* "Đờm kiêm hư hỏa, xung ngược lên đầu mắt, chính khí không thể thắng được dịch, cho nên thoáng thấy mắt đen sinh hoa, như ngồi trong thuyền trôi trên biển khơi". Lại nói: "Không kiêm bệnh khác mà xây sầm hôn hoa đó đều là do hư tổn vậy".

d- *Kỳ hiệu lương phương nói:* "Chứng xây sầm,



chồng chành, hôn hoa, ngã nhào (huyễn vạng) dù thuộc đờm, thuộc hỏa gây nên, chưa từng không do thận hư kiêm có phong tà gây nên vậy".

## **2- Do bệnh của can và thận**

"Thận sinh não tủy" do đó theo quan điểm đông y thì, nói bệnh thận là đã nói có não ở trong.

a- *Tổ vấn nói:* "Mọi thứ phong xây sấm mờ tối đều thuộc can "Lại nói" can bị bệnh thì mất đen hôn hoa".

b- *Linh khu nói:* "Bệnh sinh ra ở đâu thì đầu nặng". *Lại nói:* "Não là biển của tủy... biển tủy không đủ thì não chuyển tai ù kêu, chân căng đau, xây sấm mờ tối hôn hoa". *Lại nói:* "rối loạn ở đâu thì sinh ra quyết nghịch, đầu nặng mất hôn hoa ngã nhào". Chứng trị chuẩn thành bảo: "đó đều là tà thấp hại thận, bức khí thái dương lưu đọng ở trên mà sinh ra vậy". Can cùng não là chỉ hệ thống thần kinh của cơ thể con người, thận là chỉ tác dụng nội phân bí và hệ thống bí niệu sinh thực của cơ thể con người. Tóm lại là bệnh của can, bệnh của thận (bao gồm có não ở trong) đều có thể khiến con người phát sinh chứng tròng mắt đen hôn hoa, đầu quay cuồng xây sấm, tức chứng rối loạn tiền đình mà đông y gọi là Huyền vạng.

## **3- Do hư hỏa bốc lên và đàm ẩm gây bệnh.**

a- *Dan Khê tâm pháp nói:* "Đầu xây sấm mất hôn hoa và đờm kiêm khí hư và hỏa". Cổ kim y thống

nói: "người gây huyền vậng là huyết hư có hỏa". Y học chuẩn thẳng lục yếu nói: "Huyền vậng tất thuộc đờm hỏa... người gây thì mạch huyền sắc, đó là âm hư tướng hỏa bốc lên trên vậy" Hỏa là chỉ cái trạng thái cơ năng tăng tiến dưới tác dụng của nguyên nhân gây bệnh trong cơ thể con người. Cái hỏa ấy, cái cơ năng tăng tiến ấy lúc có ảnh hưởng tới bộ não thì phát sinh ra chứng "Huyền vậng" vậy.

b- *Hải Thượng Lân Ông* nói: "Thận thủy thiếu thì dương lẽ loi, không có chủ mà hư hỏa bốc lên". *Lại nói*: "Thận thủy hư thì thủy không trở về nguồn được mà sinh ra đờm ở tỳ". Hai câu văn này nói: cái hỏa hư bốc lên, cái đờm sinh ra ấy, đều do thận thủy hư suy mà hỏa hư bốc lên vậy".

c- *Hà thị y biên bản về huyền vậng* có nói: "Lục dâm, thất tình, ăn uống, dâm âm... mọi thứ tà đều có thể động hỏa sinh ra phong, phong hỏa thịnh cực thì sinh huyền vậng, dầu người khỏe mạnh cũng có, không hẳn chỉ riêng người hư yếu; nhưng hư là nhiều hơn vậy". Điều này nói lên trong cái hỏa còn có thực hỏa sinh ra phong gây Huyền vậng. Nên cách chữa người xưa mới đề ra người bệnh do Hỏa thịnh phải tả hỏa bình can như bài "gia giảm tả thanh hoàn". Người phong thịnh thì phải trừ phong làm mát trên như bài "cúc hoa tán", Tóm lại: hỏa thì có hư hỏa bốc lên và có thực hỏa động sinh ra phong mà gây ra Huyền vậng.

d- *Kim quĩ yếu lược* nói: "Dưới tâm có đờm ẩm, ngực sườn có đờm ẩm nên hoa mắt chóng mặt". Lại nói: "dưới rốn có rung động, nôn ra rãi bọt mà xây sấm, đó là thủy vậ".

c- *Cổ kim y thống* nói: "Người béo mà huyền vặng là khí hư có đờm".

g- *Đan Khê tâm pháp* nói: "Không có đờm không thể có xây sấm hôn hoa" đờm ẩm là chỉ cái sản vật dịch thể tích đọng dưới tác dụng của nguyên nhân bệnh gây ra trong cơ thể con người. Loại thể dịch này không được bài trừ đi một cách bình thường thì có thể phát sinh ra chứng rối loạn tiền đình (Huyền vặng) vậ.

h- *Nay xét*: Đối với cơ lý phát sinh của chứng rối loạn tiền đình không ngoài ba điểm trên. Ba điểm này không hoàn toàn có lập mà luôn luôn tương hỗ, luôn luôn có nhân quả với nhau. Đờm ẩm sinh ra luôn do khí hư; khí hỏa bốc lên luôn do huyết hư sinh ra.

Bệnh biến của các khí quan can, thận (có não ở trong) từ hiện tượng mà nhìn nhận phần nhiều do đờm do hỏa, nhưng từ bản chất mà nhìn nhận thì phần nhiều do khí hư và huyết hư. Xem như "*y học chuẩn thăng lục yếu*" nói: "Não là biển tủy, não thực khí vượng, thì hỏa tự khắc không thể bốc lên".

*Y học chính truyền* nói: "Đờm kiêm có hư hỏa, xung lên đầu mặt chính khí không thể thắng được

địch, cho nên đột nhiên sinh ra mắt đen nảy hoa, như ngồi trong thuyền trông tránh xây sấm (Huyền vậng). *Sách tam tự kinh của Trần Tu Viên có nói:* "Hư, đờm, hỏa đều phải chia ra xem xét cho rành, nhưng thực ra vẫn chỉ là một vậy". Nguyên chú giải rằng: "Nói hư là nói về gốc bệnh, nói thực là nói hình tượng bệnh, thực ra cũng chỉ là một lẽ thông suốt vậy. Tóm lại: Căn cứ vào các thuyết pháp trên của người xưa, đầy đủ điều kiện cho ta có thể nói rõ chứng rối loạn tiền đình (Huyền vậng) về nhận thức sinh lý và bệnh lý thì lấy Hư làm chủ yếu. Còn đờm và hỏa đều do trên cơ sở hư mà tiếp tục phát ra. Điều này rất có quan hệ đối với phương pháp chữa chạy ta cần phải lý giải sâu sắc.

## PHẦN IV

### CHỨNG TRẠNG, CHỨNG RỐI LOẠN TIỀN ĐÌNH

Đối với chứng hậu của huyền vậ:

#### A- Người xưa nói:

a- *Thành vô kỷ nói*: "Chứng Huyền là không phải Huyền mà thấy Huyền, rằng mắt đen hôn hoa nhìn không rõ vậy - (nghĩa đen chữ Huyền là: trông mắt hôn hoa nhìn không rõ vậy, hoặc có nghĩa là mê hoặc) Vậ là vận chuyển, đời gọi là đầu vận chuyển quay cuồng vậy".

b- *Đới thị chứng trị yếu quyết nói*: "Có chứng đầu phong trong tai thường kêu, trên đầu như có tiếng chim sẻ kêu chíp chíp, nhất thiết không hoàn toàn gọi là hư, đó là đầu não ghé phong vậy. Có người huyền vậ nặng, cất đầu thì nhà chuyển động mắt thường thấy hoa đen, thường như có vật bay động hoặc thấy một vật là hai".

c- *Y học chính truyền họ Ngu nói*: "... người phi bạch khí hư thấp, đờm trệ ở trên, âm hỏa dấy ở

dưới, đó là đờm ghé có hư hỏa, xung ngược lên đầu mắt, chính khí không thể thắng địch, cho nên hốt nhiên mất đen sinh hoa, như ngồi trong thuyền mà quay cuồng chuển choáng vậy - quá lắm thì dẫn đến đột nhiên ngã nhào, không biết gì nữa".

d - *Y học nhập môn* nói: "Huyễn vận hoặc nói Huyền mạo, Huyền là nói đen, vận là nói chuyển động, mạo là nói mờ tối. Cái nghĩa là một vậy".

e - *Chứng trị chuẩn thẳng* nói: "Huyễn vận... nặng thì tai ù mắt chuyển, mắt nhìn không biết ai, rất dễ đột ngột ngã nhào".

g - *Cảnh Nhạc Toàn thư* nói: "thường đột nhiên có tai ù như tiếng khánh đá đánh, hoặc đầu xây sầm mắt hoa đen, một lúc mà ngừng... ngoài tuổi trung niên phần nhiều thấy mắt hoa đen rồi đột nhiên ngã nhào v.v...

## **B- Nay quy nạp lại có 4 điểm chủ yếu:**

1 - Chứng trạng chủ yếu của chứng này là đầu mắt tối đen, tròn mắt đến phát đen phát hoa, người bệnh có cảm giác ngoại vật quay cuồng, chính mình bị quay cuồng.

2 - Chứng gốc của bệnh nhân, nhẹ thì đầu mờ mịt mắt hoa đen, phút chốc là khỏi. Nặng thì đứng thẳng một chỗ không ổn định, tinh thần ý thức mờ tối mê muội.

3 - Chứng gốc của bệnh nhân: Huyền vận đồng thời có thể kiêm có thị lực tạm thời mất hoặc nhìn

vật không rõ, hoặc nhìn một vật thành hai.

4 - Bệnh nhân là thanh niên hoặc trung niên "Huyền vậng" tương đối nhẹ, dễ khôi phục, ngoài tuổi trung niên chứng trạng tương đối nặng, thường thấy chứng mất hoa đen, ngã nhào.

## PHẦN V

### CHẨN ĐOÁN

Cần căn cứ vào bệnh lịch và thể chất bệnh nhân, chứng trạng hiện có của bệnh nhân mà chẩn đoán.

**A/ Đối với bệnh lịch** (Lịch sử bệnh tật) cần chú ý mấy điểm:

1 - Có bị phong, hàn, thử, thấp làm tổn thương không? có bị ngoại cảm lục âm gì sinh ra rối loạn tiền đình không?

2 - Trên phương diện cảm tình, tinh thần có gì khiến biến hóa khác thường không? Nhất là lo nghĩ, giận dữ, bi ai... vì nội thương thất tình có thể gây ra rối loạn tiền đình.

3 - Có nghiện rượu, bỏ bịch tưng dục, bữa bãi không? Vì rượu gái quá độ có thể gây rối loạn tiền đình (Huyễn vọng)

4- Có bị ngã từ cao xuống và bị đánh đập vấp ngã không?

5 - Có bị nôn ra máu, mũi ra máu, ngoại thương chảy máu - con gái băng huyết, sau đẻ mất máu



nhieu không? Hiện nay khí hư, huyết hư không?

6- Đã chữa ai? những đâu chữa? uống thuốc gì? xem có chữa lắm thuốc không? hay uống nhiều thuốc ức chế thần kinh không?

7 - Gia đình có ai bị rối loạn tiền đình không? gan và thận người bệnh có bình thường không? Hay gan thận không làm đủ chức năng của nó, vì gan thận kém có thể gây nên rối loạn tiền đình.

## **B- Đối với chứng trạng bệnh và thể chất bệnh nhân**

### **1- Chẩn đoán nhìn:**

a- *Hình thể*: béo hay gầy? người béo rối loạn tiền đình đa phần thuộc khí hư đờm thịnh, người gầy phần nhiều thuộc huyết hư hỏa thịnh.

b- *Sắc mặt*: Mặt đỏ, môi đỏ thuộc đờm thực, hỏa thịnh

Sắc mặt tro xám tối, môi miệng xanh trắng phần nhiều thuộc khí hư huyết hư.

c- *Thần chí*: Tinh thần ý thức sáng suốt, động tác như thường là bệnh nhẹ, tinh thần ý thức không sáng suốt, động tác không ổn định bệnh nặng, thần thức ý chí không sáng suốt, chân tay cựa quậy lung tung hoặc thấy sắc mặt như đang say là bệnh nguy.

d - *Nhìn lưỡi*: Chất lưỡi tươi đỏ, rêu lưỡi vàng khô dày nhờn, phần nhiều thuộc âm hư hỏa thịnh,

chất lưỡi đỏ nhạt, rêu lưỡi mỏng trắng hoặc nhầy  
đầy, hoặc sẫm đen trơn nhuận, phần nhiều thuộc  
dương hư đờm thịnh.

**2 - Chẩn đoán nghe:** Thở hít đều đặn, nói năng  
không rối loạn là nhẹ; thở hít ngắn gấp, hơi ngắn  
tiếng nhỏ là nặng; thở hít khó khăn, ngực dô cao  
đờm rãi trào ra, nói năng lộn xộn là bệnh nguy.

**3- Chẩn đoán hỏi bệnh:** Cần hỏi chứng trạng  
tự họ cảm thấy đang diễn ra.

a- *Hỏi nóng lạnh:* Rối loạn tiền đình kèm có  
phát sốt sợ lạnh phần nhiều thuộc ngoại cảm lục  
dâm sinh ra. Trong đó phát sốt sợ lạnh, có mồ hôi  
là ghé phong, phát sốt sợ lạnh mình đau không mồ  
hôi là ghé hàn. Phát sốt không sợ lạnh, phiền muộn  
miệng khát là ghé thử (nắng nóng). Toàn thân khớp  
đốt nhức đau nặng trệ là ghé thấp.

b - *Hỏi đại tiểu tiện.* Bệnh nhân ỉa táo, đại vàng  
đỏ phần nhiều thuộc âm hư hỏa thịnh, đại tiện bình  
thường hoặc sệt sệt, tiểu tiện trong trắng hoặc ngắn  
ít phần nhiều thuộc khí hư đờm thịnh.

c- *Hỏi cái sở thích và cái bệnh nhân ghét.*

Bệnh nhân rối loạn tiền đình nếu đầu mặt thích  
ấm, lấy tay ấn huyết phong trì, bách hội, 2 thái  
dương họ thấy dễ chịu phần nhiều thuộc khí hư,  
nếu ấn vùng đầu các huyết trên thấy không đổi  
biến gì hoặc thêm nặng phần nhiều là thuộc đờm  
hỏa.

#### 4- Xem mạch

a) *Nói chung mạch tượng*: người rối loạn tiền đình biến hóa rất lớn, người khí hư đờm thịnh mạch phần nhiều trầm nhu, trầm sáp hoặc trầm trì. Người huyết hư hỏa thịnh, mạch phần nhiều trầm sắc, trầm hoạt hoặc hồng khâu. Mạch tượng rối loạn tiền đình nói chung lấy trầm hoãn là quý, nếu mạch thấy phù huyền táo cấp đó là biểu thị bệnh nặng.

- Có người xem mạch tượng Huyền sắc là chứng thực nhiệt, phù hợp với sắc mặt, trào hồng (rạng đỏ) dễ là chứng can hỏa quyết nghịch bốc lên trên.  
- Nếu người sắc mặt xanh trắng, mạch nhỏ bé nhẹ nhanh đều là chứng hư, như chứng rối loạn tiền đình do thiếu máu não.

b - *Trần Tu Viên thì xem mạch như sau*:

+ Ở thốn khẩu mạch hoạt mà có vẻ bền chặt cứng rắn, đó là trên thực thì theo phép chữa của Đan Khê dùng đại hoàng tẩm rượu mà chữa.

+ Ở thốn khẩu mạch đại (to) tiếp vào là tan ngay, đó là trên hư dùng lộc nhung ngâm rượu uống.

+ Nếu thốn khẩu mạch vi (nhỏ) dùng "thang bổ trung ích khí", hoặc "hoàng kỳ bạch truật" sắc đặc thành cao cho bột bán hạ vào mà uống.

+ Mạch tay trái sắc là nóng nhiều, mạch sáp là có máu chết, phù huyền là can có phong. Tay phải hoạt thực là đờm tích, mạch đại (to) là bệnh lâu, mạch hư, đại (to) là khí hư.

c- *Nay xét:*

Tôi nghĩ muốn tốt bên trên ất phải tưới ở dưới gốc, cho nên cần quan tâm tới "Thủy, hỏa" mà chữa. Như những bài "chính nguyên đan" "lục vị hoàn" "bát vị hoàn" "Tả qui hoàn" "Hữu qui hoàn" nên phân biệt mà bổ, ví dụ: xích trái vô lực là thủy hư dùng "Lục vị hoàn" hoặc "Tả qui hoàn" đồng thời gia thêm các vị cố sáp để bổ tinh huyết cho tiên thiên và "Thang qui tỳ" để bổ tâm can thêm - Nếu xích phải vô lực là hỏa hư phải dùng "bát vị hoàn" hoặc "Hữu qui hoàn" lại gia thêm các vị cố sáp, hoặc thang "Bổ trung ích khí" để bổ vùng tỳ phế của hậu thiên. Tại sao vậy? Vì ất và quý vốn cùng nguồn, trị thận tức trị gan, trị gan tức là để làm tắt phong vậy, tắt phong tức là giáng hỏa xuống, giáng hỏa tức là trị đờm, cái lý rất thần diệu. Trong các phương tùy tình hình mà thêm các vị như: Câu đằng, Ngọc trúc, Cúc hoa, Thiên ma là vật phẩm nhu nhuận tắt phong không cương táo, sẽ thu công chắc chắn vậy.

## PHẦN VI

### CÁCH CHỮA

#### A- CÁCH ĂN UỐNG VÀ TIẾT CHẾ

*1- Đối với người rối loạn tiền đình do phong, do đờm, do hỏa thì:*

Cấm ăn hoặc ít ăn thịt béo, vị ngon bổ, rượu, cà phê, ớt tiêu các loại thực phẩm có tính chất kích thích - xem như: trong thiên kim phương của Tôn Tư Mạo có nói: "Bệnh "Phong huyễn" (rối loạn tiền đình do phong) đều kiêng cử 12 loại thịt". Y học chuẩn thẳng lục yếu nói: "Cần phải từ bỏ các loại cao lương béo bổ, rượu thịt ngọt béo sinh ra đờm động tới hỏa".

*2- Đối với người rối loạn tiền đình do nhân tố thất tình và do hư yếu thì:*

Tiết chế tình dục, tránh nguyên nhân dẫn đến kích thích tinh thần, chớ làm cho họ suy nghĩ, đau khổ, bi ai, hưng phần quá mức - xem như y án họ Tiết có nói: "rắn đe bảy thứ tình chí, xa nơi màn chướng sắc dục" - Trương Tam Tích nói: "xa sắc

đẹp, rắn ham muốn" - Chu Đan Khê: "Huyền vạng là sắp sửa tới chứng trúng phong, sau tuổi trung niên, sau khi ốm khỏi nên tăng cường bồi dưỡng vị ngon béo bổ, đoạn tuyệt gái rượu, mới khỏi mới lo". Hoặc y học chuẩn thành lục yếu nói: "nhân từng lúc từng giai đoạn mà bồi dưỡng" - Đan Khê Tâm Pháp nói "cần phải tăng cường bồi dưỡng".

## **B. CÁCH DÙNG THUỐC CHỮA TRI**

Chứng trạng của chứng rối loạn tiền đình dùng thuốc đông y để chữa cần đi đúng cái biến hóa về sinh lý và bệnh lý của bệnh nhân. Khí quan bệnh biến của bệnh nhân chủ yếu là can, thận (não) về biến hóa sinh lý bệnh lý chủ yếu là hư (hư hỏa, hư thủy, hư khí, hư huyết, khí huyết cùng hư...) và đờm cùng thực hỏa, hỏa động sinh phong nên mới có chứng rối loạn tiền đình. Như trên đã mô tả, cách dùng thuốc người xưa thường chia ra 4 loại:

*Trừ đờm - Dáng hỏa - Bình can - Bổ hư* - Bốn loại này liên quan mật thiết với nhau, không hề đơn độc - có thể vừa bổ hư vừa bình can, vừa trừ đờm vừa dáng hỏa v.v... Tùy chứng trạng từng người hiện ra mà thêm bớt cho phù hợp.

### **I- Trừ đờm**

*a - Nói chung:*

Đàm là chỉ cái sản vật thể dịch do bệnh lý mà tích đọng lại dưới tác dụng của nguyên nhân bệnh

gây nên. Trừ đờm, tức là sử dụng thuốc để bài trừ cái thể dịch "đờm" chứa chất trong cơ thể đi. Đờm ở phổi, lấy trừ đờm, thanh đờm làm chủ yếu *Phương tế thường dùng* có: "thang gia vị nhị trần" "khử đờm hoàn", "thang tang hạnh", "thang Tô tử đáng khí" "thang tuyên phúc hoa", "Đạo đàm thang" - Đờm ở thận, lấy lợi thấp làm chủ yếu, phương tế thường dùng là "thang linh quế truật cam" "ngũ linh tán" "thang trạch tả". Chứa rối loạn tiền đình do đờm ẩm gây nên, nên thêm: Cúc Hoa, Câu đằng, Thiên ma, Ngọc trúc, vật phẩm, nhu nhuận, trừ phong.

*b- Phương thang.*

1- *Thang gia vị nhị trần.* (Thẩm thị tôn sinh thư phương)

a- *Công dụng:* Trị đờm quyết, ho đờm.

*b- Vị thuốc:*

- Bán hạ, Trần bì, Đường qui, Phục linh, chỉ thực (có nơi dùng chỉ sắc) cát cánh, hạnh nhân đều 1 đồng cân. Cao lương khương, súc sa nhân đều 5 phân, Mộc hương, Nhục quế, Cam thảo đều 3 phân, Gừng tươi 3 lát (một phương không có Cao lương khương, Mộc hương, Nhục quế, Sinh khương, thêm Hoàng cầm, Chi tử đều 7 phân, Tô tử 6 phân, một phương không có Cao lương khương, Súc sa nhân, Mộc hương, Nhục quế, Cam thảo, Sinh khương, thêm qua lâu nhân, Hoàng cầm, Tiền hồ, Chi tử sắc uống.

2- *Thang Tô tử đáng khí*. (Hòa tể cục phương)

a- *Công dụng*: đáng khí bình suyễn, ôn hóa đàm ẩm.

b- *Chứng thích ứng*: người bệnh đàm ẩm, mới cảm lạnh ở ngoài, hình thành chứng trên thực dưới hư, ho hắng, suyễn súc, ngắn hơi, ngực buồn bức, đàm nhiều, hình thể lạnh, rêu lưỡi trắng nhầy.

Lâm sàng thường dùng chữa viêm chi khí quản mãn tính, phế khí thũng mới mắc ngoại tà, người khí hư thêm Đẳng sâm, Ngũ vị tử.

c- *Vị thuốc*: Tô tử (sao) 3 ÷ 4 đồng cân. Bán hạ 2 ÷ 3 đồng cân, Chích thảo 1 đồng cân. Nhục quế 5 phân - 1 đồng cân. Tiền hồ 2 đồng cân. Trần bì 2 ÷ 3 đồng cân, Hậu phác ÷ 2 đồng cân. Đương qui 3 đồng cân, Gừng tươi 3 lát - (một phương không có nhục quế có Trâm hương).

3- *Tang hạnh thang* (ôn bệnh điều biện)

a- *Công dụng*: Sơ phong, nhuận táo, thanh phế, ngừng ho

b- *Chứng thích ứng*: ngoại cảm phong nhiệt, phế ráo khô ho hắng, ho khan không có đàm, đầu đau mình nóng, miệng khát lưỡi đỏ, rêu mỏng mà khô.

c- *Dược*: Lá dâu 3 đồng cân, Hạnh nhân 3 đồng cân - Sa sâm 3 đồng cân - Bối mẫu 3 đồng cân, Đậu sị 3 đồng cân, Sơn chi tử 1,5 ÷ 3 đồng cân, Vỏ cây lê vừa phải sắc uống.



4- *Thang tuyên phúc hoa* (Tam nhân cực nhất bệnh chứng)

a- *Công dụng*: Trị sau đẻ bị thương phong, ho suyễn lạnh dấy, đờm rãi nhiều trào lên, nằm ngồi không yên, chệnh choáng.

b- *Dược*: Tuyên phúc hoa, Bông kinh giới, Bán hạ miên, Ngũ vị tử, Hạnh nhân (bỏ vỏ, đầu nhọn sao lúa) Ma hoàng, Cam thảo (nướng) Tiền hồ lượng bằng nhau, Xích thực, Phục linh đều gia gấp lên, giã dập, mỗi lần uống 4 đồng cân, nước một bát rưỡi thêm Táo một quả, gừng tươi 3 ÷ 5 lát sắc uống trước bữa ăn, người đang có mồ hôi thì không nên uống.

\* *Thang tuyên phúc hoa* (Hứa thúc vi phương)

a- *Công dụng*: Trị đàn bà huyết hư, can có tà phong, đầu bị phong làm xây sấm như ngồi trong thuyền.

b- *Dược*: Tuyên phúc hoa, Xuyên khung, Dương quy, Khương hoạt, Phòng phong, Cảo bản (4 vị đều bỏ lõi) Tế tân (bỏ mầm), Mạn kinh, Bông kinh giới, Bán hạ khúc, Can địa hoàng, Cam thảo, (nướng) Thạch cao đều 5 đồng cân. Giã dập, mỗi lần uống 5 đồng cân, nước trong một bát rưỡi thêm gừng tươi 5 lát, sắc còn 7 phần, bỏ bã, uống ấm.

5- *Viên trừ đờm*:

a/ (*Chứng trị chuẩn thăng phương*)

- *Công dụng*: Trị can có tà phong đầu quay cuồng xây sấm, đờm trào ngược lại, đau vùng tim buồn nôn, ngực cách mô không thông lợi.

- *Dược*: Sinh nam tinh, Sinh bán hạ, Xích phục linh (bỏ vỏ) Trần bì, Can khương (nướng) lượng bằng nhau, nghiền nhỏ hòa bột viên lại như hạt ngô đồng, mỗi lần uống 50 viên, không kể lúc nào, nước gạo ấm điều thuốc.

*b/ Chứng trị chuẩn thang phương*

- *Công dụng*: Trị phong đờm suyễn ho.

- *Dược*: Đảng sâm, Trần bì, Thanh bì, Phục linh, Bạch truật, Mộc hương, Thiên ma, đều 1 lạng. Hòe giác tử, Bán hạ (nấu nước 7 lần) đều 7,5 đồng cân. Bồ kết quả (bỏ vỏ, hạt) 5 đồng cân nghiền nhỏ, nước gừng nấu bột hoàn viên như hạt ngô đồng mỗi lần uống 50 - 70 viên sau bữa ăn rượu ấm hoặc nước gừng đưa thuốc nuốt đi.

*6 - Thang dẫn đàm (Tế sinh phương)*

a- *Công dụng*: Trừ phong dẫn đờm đi.

b- *Chứng thích ứng*: Phong đờm ngược lên, lúc sinh ra xây sấm ngã nhào, chân tay giá lạnh, đau đầu, đờm nhiều, ngực buồn bực - Tức thang nhị trần thêm Chỉ thực hạ khí xuống, dấng cái ngược lên xuống, Nam tinh quét phong trừ đờm.

c- *Dược*: Chế bán hạ 2 - 3 đồng cân, Trần bì 2 ÷ 3 đồng cân Phục linh 2 - 4 đồng cân, Cam thảo

1 đồng cân, Chỉ thực 2 - 3 đồng cân, Chế Nam tinh 1 - 2 đồng cân.

Ngày 1 thang sắc nước chia 2 lần uống.

3- *Gia giảm*: Khi lâm sàng thường thêm Xương bồ, Viễn chí, Uất kim để hóa đờm, mở khiếu. Để chữa kinh sợ, run rẩy, chính xung - thêm toàn yết, Cương tằm, Câu đằng để làm tắt phong chữa tứ chi có hiện tượng co quắp, huyền vạng do đờm thêm xuyên khung, Tế tân tên gọi là "Thang khung tân đạo đàm" chữa do đờm gây nên chân tay giá lạnh văng đầu. Thêm Xương truat, Hương phụ gọi là "Thang Hương sa đạo đàm" chữa con gái kinh nguyệt lượng ra ít, hoặc kinh bế không có mang, thân hình béo phệ, mệt mỏi thiếu sức, ra khí hư quá nhiều.

7- *Thang linh quế truat cam* (thương hàn luận)

a- *Công dụng*: mạnh tỳ trừ thấp, ôn hóa đờm ẩm.

b- *Chứng thích ứng*: Đờm ẩm chứa chất trong cơ thể, ngực sườn bí đầy, ho hắng khi ngấn gắp, đầu xây sẩm mắt hoa đen, tim run rẩy.

c- *Dược*: Phục linh 4 đồng cân. Quế chi 2 đồng cân, Bạch truat 3 đồng cân, Cam thảo 1 đồng cân.

3- *Phương giải*: Bài này phục linh để lợi thấp, Quế chi để thông dương, Bạch truat để mạnh tỳ, Cam thảo hòa trung tiêu, là phương thuốc chủ yếu mạnh tỳ trừ thấp, ôn hóa đờm ẩm. Thêm vài vị Cúc hoa Câu đằng, Ngọc trúc, Thiên ma là vật phẩm

nhu nhuận tất phong, có thể chữa Tỳ mất chức năng vận chuyển, khí không hóa thủy, thấp tụ thành đờm, dẫn đến ho hắng khí ngắn gấp, đầu xây sầm quay cuồng mắt hoa đen, tâm rung động run rẩy. Đối với mọi bệnh hen suyễn, viêm chi khí quản mãn tính dấy cơn đã giảm nhẹ, dùng phương này để ôn vận trung dương để trị tận gốc bệnh, người khí hư có thể thêm Đảng sâm, đờm nhiều cùng thang Nhị trần phối hợp.

8- *Ngũ linh tán*: (thương hàn luận)

a- *Công dụng*: Thông dương hóa khí, lợi thủy

b- *Chứng thích ứng*: Thủy thấp dừng tụ, tiểu tiện không lợi, phù sung, rêu lưỡi trơn nhuận, hoặc kiêm có ngực bí đầy, khát đòi uống nước nhưng nước vào thì nôn ngay.

c- *Dược*: Bạch truật 2 - 3 đồng cân, Quế chi (hoặc nhục quế) 1 - 2 đồng cân, trư linh 3 - 4 đồng cân, Phục linh 3 - 5 đồng cân, trạch tả 3 - 4 đồng cân.

d- *Ý nghĩa phương và gia giảm*:

Bài này bỏ quế chi gọi "tứ linh tán" thuộc một loại thuốc mạnh tỳ trừ thấp, trị tỳ hư thấp trở trệ, tiểu tiện ngắn đờ, đại tiện sệt sệt. Phương này thêm nhân trần gọi là "nhân trần ngũ linh tán" để trị thấp nhiệt hoàng đản (vàng da do thấp nhiệt) tiểu tiện vàng đỏ, có công dụng lui vàng lợi tiểu. Phương này thêm đảng sâm gọi là "thang xuân trạch" dùng

chữa người toàn thân xuất hiện chứng hậu khí hư, tiểu tiện khó thậm chí bí đái, có hiệu quả nhất định. Ngoài ra, lúc chữa phù sưng có lúc phối hợp với bài "ngũ bì ẩm".

Muốn chữa "huyễn vạng" do đờm ở thận dùng bài này phối hợp với "thang lục vị" hoặc "tả quy hoàn" nếu là thận thủy suy, phối hợp với "thang bát vị" hoặc "hữu qui hoàn" nếu là thận hỏa suy, ngoài ra còn thêm 1 ÷ 2 vị bình can đẹp phong như Cúc hoa; Câu đằng, Thiên ma, Ngọc trúc v.v...

#### 9- Thang gia giảm tân khung đạo đàm

Trị phong đờm đầu mắt xây sầm hoa đen.

Chế bán hạ 2 - 3 đồng cân      Trần bì 2 - 3 đồng cân

Phục linh 3 - 4      -      Cam thảo 1 đồng cân

Chỉ thực 2 - 3      -      Chế nam tinh 1 - 2 đồng cân

Thiên ma 2 - 3      -      Mạn kinh 1 - 2 đồng cân

Câu đằng 2 - 3      -      Cúc hoa 2 đồng cân.

### Hy Lãn

#### 10- Thang trạch tả (Kim quỹ yếu lược)

a- Công dụng: Trị dưới vùng tâm có chi ẩm, người bệnh khổ vì xây sầm chuyển choáng, mắt hoa đen như ngồi trong thuyền.

b- Dược: Trạch tả 5 lạng, Bạch truật 2 lạng, nước 2 thăng nấu lấy 1 thăng, chia 2 lần uống ấm.

## II- Giáng hỏa

### A- Nói chung

Hỏa là chỉ hiện tượng cơ năng tăng tiến biểu hiện dưới tác dụng của nguyên nhân bệnh gây nên trong cơ thể con người. Dáng là xuống, dáng hỏa là làm cho cái cơ năng tăng tiến ấy hạ thấp xuống.

Phương pháp dáng hỏa có 2: Một là thanh hoá tức có ý làm mát cái nóng giải cái độc. Hai là tả hỏa. Tả tức là tả hạ, tả hạ là cho đi đại tiện để bớt cái nóng đi. Phương tể thanh hỏa thường dùng có: "Thang gia vị tứ vật" "thang bạch hồ" "Câu đằng tán" "Cúc hoa tán". Phương tể tả hỏa thường dùng có "thanh ôn bại độc ẩm" "lương cách tán" "gia giảm tả thanh hoàn", nếu thực hỏa ở kinh can thường dùng "thang long đởm tả can", "Đương qui long hội hoàn" v.v...

### *B- Phương thang*

1- *Thang gia vị tứ vật*: (Trương thị y thông)

- *Công dụng*: Trị đàn bà huyết hư, phát sốt.

- *Dược phẩm*: Thục địa hoàng, đương qui thân, Bạch thực, Xuyên khung, Bạch truật, Phục linh, Sài hồ, Mẫu đơn bì (một phương không Bạch truật, Phục linh, có Sơn chi) nước trong sắc uống.

2- *Thang bạch hồ* (Thương hàn luận phương)

a- *Công dụng*: Trị chứng dương minh thực nhiệt, khát muốn uống nước, mồ hôi ra, mạch hồng đại phù hoạt, không sợ lạnh, lại sợ nóng cùng với chứng trúng yết (1) phiền nhiệt mà khát.

b- *Dược phẩm*: Thạch cao 1 cân (giã gói vào vải màn), Tri mẫu 6 lạng, Cam thảo 2 lạng (nướng), Ngạnh mễ 6 hộp - sắc uống.

(Người đời sau dùng phương này bỏ Cam thảo để chữa mũi ra máu)

c- *Lâm sàng ứng dụng* chữa cảm mạo sốt, viêm phổi, lên sởi, cùng với các bệnh truyền nhiễm nhiệt tính khác - hoặc lúc bệnh ngoài da ngứa gãi quá dùng cũng có công hiệu - Ngoài các bệnh nhiệt tính, thêm Nhân sâm, gọi là thang "Bạch hồ gia nhân sâm" còn chữa đái đường thời kỳ đầu chưa suy nhược lắm, hoặc chứng cuồng, hết nói to, nói càn, chạy ra đường, nhân cầu xung huyết đồ lừ, rất khát đòi uống luôn - nhưng nếu đại tiện bí kết, hình thành phân rắn, nói mê thì không dùng, mà dùng "Thang đại thừa khí" mới phải.

3- *Câu đằng tán* (Loại chứng phổ tế bản sự phương)

a- *Công dụng*: Trị can quyết đầu xây sấm, trong sáng thông lợi đầu mắt.

b- *Dược phẩm*: Câu đằng, Trần bì, Bán hạ (rửa nước nóng 7 lần, cắt miếng) Mạch môn đông (bỏ lõi) Phục linh (bỏ vỏ) phục thần (bỏ gỗ) Nhân sâm (1 nơi dùng 1 lạng) Cam cúc hoa (1 nơi làm 1 lạng) Phòng phong (1 nơi làm 1 lạng) đều 5 đồng cân Cam thảo 2 đồng rưỡi (nướng) Thạch cao 1 lạng (1 phương không có phục thần), giã dập, mỗi lần uống

4 đồng cân, nước trong 1 bát rượu, thêm gừng 7 lát, sắc còn 1 bát, bỏ bã uống ấm, ngày 2 lần.

4- *Cúc hoa tán* (Chứng trị chuẩn thang phương)

a- *Công dụng*: Trị phong nhiệt đau đầu, mắt hoa đen, mặt sưng.

b- *Dược phẩm*: Cam cúc hoa, Tuyền phúc hoa Phòng phong, Chỉ sắc (sao hơi vàng) Khương hoạt, Mạn kinh tử, Sinh thạch cao, Cam thảo (nướng) đều 1,5 đồng cân (1 phương có Ngư bàng tử độc hoạt, không có Phòng phong, Chỉ sắc, Mạn kinh tử, Sinh thạch cao).

c- *Cách dùng*: Giã dập, mỗi lần uống 5 đồng cân, nước trong 3 bát thêm gừng tươi 5 lát (có nơi 3 lát) sắc còn 1 bát, uống không kể lúc nào.

5- *Gia giảm tả thanh hoàn* (Hồ Quang Từ)

a- *Công dụng*: Trị huyền vạng do can hỏa bốc, vạng đầu do cao huyết áp, khí thực ỉa rắn kết, mạch 3 bộ huyền cứng mà to, nhiệt cao.

b- *Dược phẩm*: Phòng phong, Long đởm thảo, Chi tử, Đại hoàng, Hoàng cầm, Ngư tất, Sinh địa, Sài hồ, Thạch cao (30 gam) đều 10 gam. Mộc thông 20 gam.

c- *Xét*: Phương này vốn là phương "Tả thanh hoàn" của Tiền Ất, dùng chữa can đởm thực nhiệt, nhiều kinh sợ, không nằm ngủ yên, mắt nhìn chếch ngược, lòng đen nhỏ, lòng trắng thì xanh đỏ sưng



dau, đại tiện không thông, ỉa ra máu, trẻ con cấp kinh co rút, đờm nhiệt, mắt nhìn thẳng trờng trờng. Gồm có các vị:

- Dương qui, Long đờm thảo, Xuyên khùng, Chi tử, Đại hoàng, Khương hoạt, Phòng phong, lượng bằng nhau cùng nghiền nhỏ luyện mật làm viên như hạt khiếm thực, mỗi lần uống nửa viên đến 1 viên, sắc nước lá tre hòa đường uống với thuốc.

Nay bỏ Dương quy, Xuyên khùng, khương hoạt gia thêm Hoàng cầm, Ngưu tất, Sinh địa, Sài hồ, Thạch cao, Mộc thông mà tổ chức nên phương này. Vì Long đờm, Chi tử, Hoàng cầm tả cái hỏa thịnh ở trên, Đại hoàng cho đi đại tiện để dẫn hỏa xuống, Ngưu tất hoạt huyết dẫn máu đi xuống, khởi xung ngược lên đầu mặt, Phòng phong để dẫn máu trừ phong ở trên, sài hồ để bình can khí, giúp thêm cho Long đờm, Sinh địa làm mát máu, Mộc thông tiêu cái hỏa nhiệt theo đường tiểu tiện. Thạch cao tả vy hỏa, Vì vy là cái bể của kinh mạch, tả vy hỏa thì cái hỏa của các kinh cũng được ảnh hưởng mát lây, nên những chứng hỏa thịnh, can hỏa bốc, khí thực, nhiệt kết nên dùng.

6- *Lương cách tán*: (Thái bình huệ dân hòa tễ cục phương)

a- *Công dụng*: Trị bệnh ôn, biểu lý thực nhiệt, cùng tâm hỏa thịnh ở trên, trung tiêu táo thực, phiền táo, khát nhiều, đầu mờ mịt, mắt đỏ, mắt

phát ra nhiệt độc, môi xém khô, họng ráo, lưỡi sưng, hầu bế tắc, nôn máu, mũi ra máu, cổ má phát sưng, miệng lưỡi lở, đại tiểu tiện bí, mọi phong co giật, Vỵ nhiệt phát ban, nói mê cuồng vọng, trẻ con cấp kinh, đậu sang hắc hám, các chứng tạng phủ tích nhiệt.

b- *Dược phẩm*. Đại hoàng 2 lạng (tẩm rượu), Phác tiêu (hoặc mang tiêu), Liên kiều (bỏ lõi), Hoàng cầm (sao rượu) đều 1 lạng, Cam thảo (nướng) 6 đồng cân. Chi tử (sao) 8 đồng cân, lá Bạc hà 7 đồng cân (1 phương thêm thạch cao sống).

c- *Cách dùng*: nghiền nhỏ, mỗi lần uống 4 - 5 đồng cân đến 1 lạng thêm lá trúc 50 lá (1 phương không lá trúc, có gừng tươi 1 lát, táo 1 quả, hành 1 củ) nước trong sắc bỏ bã uống ấm - ngày 3 lần đêm 2 lần uống. Khi nhiệt độ lui rồi giảm, Đại hoàng, Mang tiêu thêm Cát cánh, Cam thảo, Đảng sâm, Phòng phong.

Người xưa cho rằng đây là phương thuốc tả hỏa thực ở thượng trung nhị tiêu.

7- *Thang long đởm tả can* (y tôn kim giám)

a- *Công dụng*: Tả hỏa ở can, thanh (làm mát) lợi (làm thông) thấp nhiệt ở can đởm.

b- *Chứng thích ứng*: Hỏa thực ở can đởm dẫn đến đầu đau, mắt đỏ, miệng đắng, sườn đau, tai sưng đau, cùng với do can hỏa có thấp nhiệt rót xuống

làm cho âm hộ sưng ngứa, dái vẫn đục, phụ nữ ra khí hư.

*Dược phẩm:* Long đởm thảo = 5 phân đến 2 đồng cân. Chi tử 2 - 4 đồng cân, Hoàng cầm 2 - 4, Sài hồ 1 - 3 đồng cân. Dương qui 2 - 4 đồng cân. Sinh địa hoàng 3 - 5 đồng cân, Trạch tả 2 - 4 đồng cân, xa tiền tử 3 - 5 đồng cân, Mộc thông 2 - 3 đồng cân. Cam thảo 1 - 2 đồng cân.

d- Phương này là phương thuốc đại biểu để tả cái thực hỏa ở can đởm. Long đởm thảo là thuốc đắng lạnh tiết nhiệt chuyên tả thực hỏa của can đởm và thấp nhiệt ở hạ tiêu, cùng Hoàng cầm, Chi tử là thuốc làm mát cái nóng, Tả cái hỏa mà càng thêm tăng cường tác dụng. Sài hồ, Dương qui, sinh địa có tác dụng sơ can, hoạt huyết, mát huyết, nuôi âm - Đây là, trong tả có bổ, trong sơ đi có nuôi dưỡng, khiến cho thuốc tả hỏa mà không dẫn đến đắng ráo tổn thương âm - Lại phối với mộc thông, xa tiền, trạch tả là thuốc làm mát và thông lợi khiến thấp nhiệt theo tiểu tiện mà ra. Cho nên phương này lại có tác dụng làm mát và thông lợi thấp nhiệt ở hạ tiêu là vì vậy.

Để dễ nhớ bài thuốc này, khi xưa tôi mới bước vào đời làm thuốc đông y, tôi có đặt lời ca cho dễ nhớ. Nay xin ghi để cùng bạn đọc.

e- Bài thơ:

*"Long đởm tả can (thang) nhiệt hạ tiêu*

*Câm, chi: tả hỏa thanh nhiệt điều.*

*Sài, qui, sinh địa sơ can mát huyết  
Trạch, mộc, xa tiền thấp nhiệt tiêu"*

### **Hy Lân**

#### **8- Viên dương qui long hội (Tiền Thị Phương)**

a- *Công dụng*: Trị thực hỏa ở kinh can, đầu xây sầm quay cuồng, mắt hoa đen, tai điếc tai ù, thần trí không yên, kinh sợ run rẩy co quắp, cuồng táo chạy rong, họng cách mô không thông lợi, đại tiện bí kết, tiểu tiện sấp trệ, hoặc ngực sườn đau, âm nang sưng chướng, đồng thời trị mồ hôi trộm, thường uống thì Tuyên thông khí huyết, điều hòa âm dương.

b- *Dược phẩm*: Dương qui (rửa rượu, sấy) long đởm thảo (rửa rượu sao xém) Chi tử nhân (sao) Hoàng liên (sao) Hoàng bá (sao) Hoàng cầm (sao) đều 1 lạng. Đại hoàng (tẩm rượu, sao) lô hội, thanh đại (thủy phi) đều 5 đồng cân, Mộc hương 2,5 đồng cân (1 nơi 2 đồng cân) Xạ hương 5 phân (nghiên riêng) (1 nơi xạ hương dùng 5 đồng cân, một nơi 1,5 đồng cân) (một phương có sài hồ 1 lạng, đởm tinh 5 đồng cân).

c- *Cách dùng*: Cùng nghiền nhỏ luyện mật viên như hạt đậu nhỏ (1 nơi sao thần khúc hồ viên như hạt ngô đồng).

Mỗi lần uống 20 ÷ 30 viên, nước gừng đưa thuốc, còn uống kèm với "Phòng phong thông thánh tán",

kiêng ăn vật sinh ra nóng.

d- Bài ca

"*Đương qui long hội (hoàn): Tả hỏa can*

*Thanh đại, qui, long, cầm, hội, hoàng.*

*Chi tử, mộc hương, liên, bá, sạ.*

*Thực nhiệt, tiện bí,... lở âm nang"*

### Hy Lãn

9- *Thanh ôn bại độc ẩm* (Ôn nhiệt kinh vĩ phương)

a- *Công dụng*: Trị trong ngoài cơ thể đều nóng, cường táo, phiền tâm, miệng khô, họng đau, nôn khan, nói lẫn lộn, nôn ra máu, mũi ra máu, không ngủ, phát ban mọi chứng, lưỡi đáng môi sém, tinh thần mờ mịt.

b- *Dược phẩm*:

Thạch cao 1 - 2 lạng

Sinh địa hoàng 5

đồng cân - 1 lạng.

Tê giác 3 phân - 1 đồng cân

Hoàng liên 1 - 3

đồng cân

Chi tử 2 - 4 đồng cân

Cát canh 2 - 4 đồng cân

Hoàng cầm 2 - 4 đồng cân

Tri mẫu 2 - 4 đồng cân

Xích thược 2 - 4 đồng cân

Huyền sâm 2 - 4

đồng cân

Liên kiều 2 - 4 đồng cân

Cam thảo 8 phân - 1,5

đồng cân

Đan bì 2 - 4 đồng cân

Trúc diệp 1 - 2 đồng cân.

Phương này lâm sàng còn dùng chữa viêm não B kiểu lưu hành, viêm màng xương tủy não, chứng bại huyết.

c- *Xét*: Phương này là tổng hợp cả 3 phương "thang thạch cao tri mẫu", "thang tê giác địa hoàng" và "thang Hoàng liên giải độc" gia giảm tạo nên, cho nên nó có đủ tác dụng làm mát mạnh cái khí nhiệt, tả cái hỏa ở vỹ của "thang thạch cao tri mẫu", mát máu giải độc như "thang tê giác địa hoàng", tả hỏa giải độc như "thang Hoàng liên giải độc" - Do đó sách "ôn nhiệt kinh vĩ" có nói: "Đây là thuốc tiết cái hỏa của 12 kinh vậy"... Trọng dùng thạch cao thẳng vào kinh vỹ khiến nó phân phát cái mát đi cả 12 kinh đẩy lùi cái nóng tích ở 12 kinh. Thêm dùng Hoàng liên, Tê giác, Hoàng cầm để tiết cái hỏa của tâm phế ở thượng tiêu: Đan bì, Chi tử, Xích thực để tiết cái hỏa ở Kinh can; Liên kiều Huyền sâm để giải tán cái hỏa trôi nổi vô định, Sinh địa Tri mẫu để ức dương giúp âm, tiết cái hỏa căng cứng quá đáng và cứu cái thủy muốn hết... Đây là thuốc đại hàn giải độc, trọng dùng thạch cao thì hỏa cao tự bình mà cái hỏa ở 12 kinh tự yên vậy: Nếu nhiệt độc thịnh phát ban mà sắc trạch tía tối thêm lá Đại thanh, tử thảo để thanh (làm mát) máu nóng, mát huyết tan ứ, nếu thấy kinh quyết co quắp chân tay, thêm Cương tằm, Thuyền y, Thạch xương bồ loại thuốc tắt phong mở khiếu, cũng có thể dùng thêm "chí bảo đan" "an cung ngư hoàng hoàn" nếu

thấy nhiệt uất phát vàng (hoàng đản) có thể thêm Long đởm thảo, Nhân trần, Hoàng bá để tả cái thấp nhiệt của can đởm.

### **III- Bình can, sơ can - tả can.**

**A - Nói chung:** Can là chỉ cái hệ thống thần kinh của cơ thể con người, bình can có ý nói làm cho chân tính yên ổn. Chứng rối loạn tiền đình bởi vì can vượng quá mà sinh ra thì bình can là phương pháp chữa có kết quả tốt - thuốc bình can thường dùng có "Đan thanh ẩm" - "thang linh dương giác" - "Tả thanh hoàn" "thang tư sinh thanh dương" hoặc can uất khí trệ thì dùng: "Sài hồ sơ can tán" "Tứ nghịch tán" gia giảm sử dụng. Nặng hơn là tả can dùng: "thang long đởm tả can" "Đương qui long hội hoàn" v.v... - Để biết cách thêm bớt vị thuốc chữa can nên biết qua như sau:

**B - Người xưa định ra 5 cách chữa can, đại để là:**

**1- Phép tắt phong hòa dương:** Tức phép làm mát gan.

Can phong mới dấy lên, đầu mắt tối xây sầm dùng: Linh dương giác, Đơn bì, Cam cúc, Câu đằng, Quyết minh, Bạch tật lê.

**2- Phép tắt phong tiềm (lặng) dương:** Tức phép tư dưỡng can, nếu hòa dương không có hiệu nghiệm thì dùng: Mấu lệ, Sinh địa, Nữ chinh, Huyền sâm, Bạch thược, Cúc hoa, A giao.

3- *Phép bồi đắp thổ yên phong*: Tức phép làm chậm can lại. Can phong xông ngược lên, trung tiêu hư nhận thức ăn ít nên phải tư dưỡng dương minh vy, tiết quyết âm can dùng: Nhân sâm, Cam thảo, Mạch đông, Bạch thược, Cúc hoa, Ngọc trúc.

4- *Phép nuôi dưỡng can*: Can phong chạy ra tứ chi, kinh lạc bị thất nén (khiên chế) hoặc ngứa ngáy thì dùng: Sinh địa, Qui thân, Kỷ tử, Ngưu tất, Thiên ma, Thủ ô, Hồ ma (vùng ăn của ta, đời xưa phong kiến Trung Quốc gọi ta là rợ hồ, hồ ma - vùng người rợ hồ).

#### 5- *Phép ấm can* (noãn can)

Hư phong đầu quay cuồng nặng (Huyễn) ăn không biết mùi vị dùng "thang bạch truật phụ tử", đây không phải là chữa can, thực tế là bổ trung tiêu.

#### C- *Phương thang*

##### 1- *Đan thanh âm gia vị* (Hy Lân)

a/- *Công dụng*: Can hỏa phạm vào phế, ho hắng đờm nhiều, sườn đau dễ giận giữ, đầu quay cuồng hoa mắt.

b/- *Dược phẩm*: Đại giả thạch - Thanh đại trộn Mạch đông - Sa sâm.

Thạch giải - Bối mẫu - Hạnh nhân - tuyền phúc hoa.

Quất hồng - Bạch tật lệ - Cúc hoa - Lá dâu.



Gia vị: Câu đằng - Thiên ma - Ngọc trúc.

c/- *Phương giải:*

- *Cúc hoa:* làm mát đầu mắt, như đau đầu, đau chóng đầu quay cuồng xây sầm mắt đỏ. Vào kinh tâm, can, tỳ, phế, đờm, vỵ, đại tiểu tràng.

- *Câu đằng:* ngọt hơi lạnh vào 2 kinh tâm can, trị can nhiệt quay cuồng xây sầm (Huyền vãng)

- *Thiên ma:* Cay bình vào kinh can, trấn định cái phong động ở trong, nên dùng cho bệnh huyết hư xây sầm quay cuồng - người xưa hay dùng để sơ phong hóa đờm, thông mạch lạc (nội phong)

- *Lá dâu:* Đắng, ngọt lạnh vào phế vỵ đại tràng, sơ phong thanh nhiệt, thanh uất nhiệt ở can đờm, sáng mắt, trừ đau não chóng đau.

- *Thanh đại:* Mặn lạnh vào kinh can - mát huyết tan nóng kiêm giải độc, trị can hỏa xung nghịch nôn ra máu - Khi dùng nuôi âm thanh nhiệt mà không trừ được thì dùng thanh đại tốt.

- *Bạch tật lê:* cay, đắng hơi lạnh, sơ can tất phong giới, chữa mọi bệnh đau mắt, cũng tan phong nhiệt kinh can.

- *Đại giả thạch:* Đắng lạnh không độc - Bình can hỏa, trấn áp khí ngược lên, còn dùng làm thuốc thu liễm.

- *Thạch giải:* ngọt, bình, không độc, khiến phân tích lại bài tiết ra và thể ôn thấp xuống trên 3 độ

- còn làm thuốc mạnh vy, thuốc cường tráng.

- *Bối mẫu*: cay, bình không độc, làm thuốc trị ho hoãn hòa, nhuận phế, thanh hỏa, giải uất.

- *Tuyền phúc hoa*: Tức kim phí thảo, mặn, ấm, có độc nhỏ, hạ khí tiêu đờm, trừ ợ, mềm chất rắn kết, dùng làm thuốc mạnh vy trừ đờm.

Phương này *Đan thanh âm gia vị*" có 3 đội quân gồm:

+ Bình can trừ phong đầu mặt: Cúc hoa, Câu đằng, Thiên ma là vật phẩm nhu nhuận tắt phong mà không táo.

+ Mát huyết thanh can nhiệt: Lá dâu, Thanh đại, Bạch tật lê, Đại giả thạch, Thạch giải.

+ Trị phế ho, trừ đờm: *Bối mẫu*, *Tuyền phúc hoa*, *Mạch môn*, *Sạ sâm* và *Hạnh nhân* (trong đó có tư âm).

Nếu bệnh nhân chỉ can hỏa bốc gây rối loạn tiền đình mà không có triệu chứng của phế thì bỏ *Bối mẫu*, *Tuyền phúc hoa*, *Hạnh nhân*, *Mạch môn*.

### Hy Lân chú

#### 2- *Thang tư sinh thanh dương*

a/ - *Công dụng*: Can phong, đầu mặt xây sầm, chân tay khớp đốt máy dật động rung, như lên mây mù, như ngồi trong thuyền.

b/ - *Dược phẩm*: Sinh địa - Bạch thược - Mạch đông - Thạch giải - Cúc hoa, Lá dâu, Đan bì, Thạch

quyết minh, Từ thạch, Thiên ma, Bạc hà, Sài hồ.  
c/ - *Phương giải:*

*Thạch quyết minh:* Mặn bình, vào kinh can, can nhiệt sinh phong dẫn đến mặt xây sẫm, mắt đỏ dùng nó rất tốt. Vì tính chất công năng tương đối giống như mấu lệ, Chân châu mấu, trên sử phương có lúc 3 thứ cùng dùng, nhưng không nên quá nhiều.

*Mấu đan bì:* Cay, lạnh, không độc, tả hỏa nằm phục ở cơ thể, tan máu ứ, trừ phiền nóng, ngừng nôn máu, mũi máu, thường dùng làm thuốc thông kinh. Làm thuốc chủ yếu thanh máu nóng của tạng can, làm thuốc thu sáp ngừng máu, cay tan nên không có cái tệ đọng ứ.

- *Bạch thược:* Đẳng, bình, hơi lạnh, vào kinh tỷ, phế, can, làm thuốc chủ yếu nuôi can âm, bổ can huyết, thường dùng cùng qui thân, sơ can khí thường dùng cùng thanh bì sài hồ. Chủ yếu máu can không đủ, cần nhờ nhu nhuận tư dưỡng vì thuốc Sơ can lý khí hay tổn thương âm nên dùng Bạch thược đề phòng - Lại hãy dùng chữa chứng hư của đau bụng, vì Bạch thược vốn vào tỷ kinh, có tác dụng hoãn trung tiêu như: vì can mộc khắc thổ mà gây bệnh, khi khí của can đã thu lại thì đau tự tiêu tan.

- *Sài hồ:* Đẳng, hơi lạnh, vào kinh đờm, có tác dụng (thăng tán) đi lên và tan ra. Dùng cho bệnh gan để sơ khí giải uất, tan hỏa là chủ yếu. Tuy nói

thăng tán nhưng nổ khí vị đều mỏng, chưa hẳn có cái nguy hại cướp cái âm của can như người xưa nói, nhưng người can âm không đủ can khí, can hỏa ngược lên sinh ra đầu chóng tai ù xây sầm, nôn ngược, đau sườn mà sử dụng lượng lớn Sài hồ có thể khiến chứng trạng tăng nặng thêm, dẫn đến ra máu, cần phải cẩn thận. Theo kinh nghiệm thì Sài hồ khó đi lên tan ra (thăng tán) nên dùng chữa khí cơ uất trệ hay hơn, còn nếu khí can đã ngang ngược thì dùng Thanh bì, Hương phụ để sơ lợi mới là phải.

- *Sinh địa*: Ngọt, đắng, rất lạnh, không độc - tả hỏa, mát cái nóng, ngừng nôn máu, mũi ra máu, chữa bệnh ôn, thường dùng làm thuốc giải nóng.

- *Từ thạch*: cay, lạnh, không độc, bổ thận, tiềm dương, nạp khí xung, bình xuyên ngược, thường dùng làm thuốc cường tráng trừ nóng cao phiền đầy.

- *Mạch đông*: Ngọt, bình, không độc. Bổ phế, nuôi vy, tả hỏa, sinh tân dịch, dùng làm thuốc trừ đờm, cùng với làm thuốc tư dưỡng hòa hoãn.

- *Bạc hà*: Cay, ấm, không độc, ra mồ hôi, tan phong nhiệt, giải uất, trị thương hàn, làm thuốc đuổi phong, ngừa phòng mục nát, dùng chữa ruột lên men khác thường, lại làm thuốc (thanh lương) làm cho mát, còn chữa trúng nắng nóng (thử) cùng miệng nôn trôn tháo, có thể dùng làm thuốc chữa mất, trị co quắp, mạnh dạ dày, thông kinh - còn

trị thiên đầu thống, viêm chi khí quản phổi.

*Bài này gồm 2 đội quân:*

1- Tả hỏa, bình can nhiệt sinh phong, tiềm lạng dương: Thạch quyết minh, Sài hồ, Cúc hoa, Đan bì, Lá dâu, Thiên ma, Bạc hà, Từ thạch.

2- Nuôi dưỡng can âm, bổ máu cho can, sinh tân dịch:

Bạch thược, Sinh địa, Mạch đông, Thạch giải.

Đối với người gầy yếu, can dương can hỏa bốc lên sinh ra "Huyễn vãng" dùng trị một cách hoãn hòa là tốt.

3- Thang linh dương giác.

1- *Công dụng*: Can nóng dẫn động can dương đi lên, đầu đau như vỡ ra, gân mạch nổi dậy, đau suốt tới con người.

b- *Vị thuốc*: Linh dương giác, Qui bản, Sinh địa, Bạch thược, Đan bì, Cúc hoa, Hạ khô thảo, Thạch quyết minh, Thuyền y, Bạc hà, Táo.

c- *Phương giải*:

- *Linh dương giác*: Mặn lạnh, vào kinh can, kiêm vào 2 kinh tâm phế - tắt phong, mát cái nóng, trấn trị can tốt hơn các vị thuốc khác.

- *Qui bản* (Mai rùa): ngọt, bình, mặn, lạnh, nuôi âm tiềm lạng dương, dùng chữa chứng can phong, gọi là "Quy bản giao" tức là keo mai rùa, sức thuốc rất mạnh.

- *Hạ khô thảo*: Đắng, cay, lạnh, vào 2 kinh can đờm, thanh nhiệt (làm mát cái nóng) bị uất, thông cái khí bị kết đọng. Bởi vì tạng can huyết bị táo, khí hỏa uất kết dẫn đến tính tình nóng vội, mất ngủ, mộng nhiều, phiền nhiệt mồ hôi ra, mặt đỏ, con người đau, nhận đó ảnh hưởng đến kinh can, xuất hiện cổ gáy có hạch, dùng hạ khô thảo đều có thể chữa khỏi. Phàm hỏa bị uất không nên lấy lạnh mát trực tiếp bề gầy, hạ khô thảo còn có tác dụng cay tan, lại không giống như sài hồ thăng tán, rất là thích hợp cho việc thanh cái nhiệt bị uất, thông cái khí bị kết đọng ở kinh can, đờm.

- *Thuyền y*: Tức thuyền thoái, xác ve là nó. Mặn, ngọt, lạnh, không độc, tan phong nhiệt, tuyên thông khí của phế, thúc sôi. Trị kinh sợ, động kinh, dùng làm thuốc chữa bệnh nhiệt, cũng làm thuốc chữa co quắp trẻ con. Sao cháy cùng nước uống chữa ly, chủ yếu chữa trẻ con kinh sợ, động kinh, đàn bà đẻ con không ra nó thúc đẻ tốt.

Xét ra:

Phương này cũng giống như phương trên. Vừa tư âm tiềm lặng dương xuống, vừa tắt phong, giải uất, mát cái nóng của gan.

1/ - Tắt phong, giải uất

và mát cái nóng của can

Linh dương giác,

Hạ khô thảo,

Thạch quyết minh

Cúc hoa, thuyền y. Đan bì,

Bạc hà.

2/ - Tư âm, Tiềm lặng dương xuống: Sinh địa, Bạch thược, Quy bản, Táo.

Cái khác là phương này thêm cả giải cái uất của can - và sức thuốc bài này mạnh hơn bài trên như Linh dương giác, Qui bản, hạ khô thảo v.v...

### Hy Lân

4- *Tả thanh hoàn* - (Tiểu nhi được chứng thực quyết)

a- *Công dụng*: Trị can đờm thực nhiệt, chữa can hỏa phiền táo không ngủ, dễ kinh sợ, giận dữ nhiều, mắt đỏ sưng đau, lòng đen thu nhỏ, mắt nhìn ngược, trẻ cấp kinh co quắp đờm nhiệt mắt nhìn trừng trừng.

b- *Vị thuốc*: Đương qui, Long đờm thảo, Xuyên khung, Chi tử nhân, Khương hoạt, Phòng phong - Đại hoàng.

c- *Phương giải*: Phương này dùng long đờm, Sơn chi tử, Đại hoàng đắng lạnh tả nhiệt. Đương qui, Xuyên khung, Khương hoạt, Phòng phong nuôi máu đuổi phong, kiêm có thể làm vượt ra cái hỏa bị uất - xét ra phương này cùng "thang long đờm tả can" và "Đương quy long hội hoàn" cùng chữa chứng thực của can hỏa, cùng dùng phép đắng lạnh trực tiếp bề gãy (khổ hàn trực triết) mà cái sức tả hỏa thì "Đương quy long hội hoàn" là mạnh hơn cả, thứ hai đến thang "Long đờm tả can", còn "Tả thanh hoàn"

tương đối yếu hơn - cái khác của 3 phương là:

"Long đởm tả can thang" Kiềm lợi tiểu tiện -  
thang "Đương qui long hội" thì hay thông đại tiện,  
còn "Tả thanh hoàn" đủ có công đuổi phong tan hỏa  
mà không có công thông lợi đại tiểu tiện vậy.

5- *Sài hồ sơ can tán*: (Cảnh nhạc toàn thư)

a- *Công dụng*: Trị do giận dữ quá độ tổn thương  
can, sườn trái đau, nóng rét qua lại, bài này chủ  
yếu là sơ can lý khí lại kiêm có tác dụng hoạt huyết  
giảm đau - ưa dùng cho người khí can uất kết, kiêm  
có huyết đi không được thông sướng.

b- *Vị thuốc*:

Sài hồ	1 - 3 đồng cân
Bạch thược	3 đồng cân
Chỉ thực	1,5 - 3 đồng cân
Cam thảo	1 - 1,5 đồng cân
Xuyên khung	1,5 - 2 đồng cân
Hương phụ	2 đồng cân
Trần bì	2 đồng cân

c- *Gia giảm*:

Nếu người do giận dữ quá độ tổn thương can mà  
hiện ra 5 chứng uất gây nên "Huyễn vạng" xây sầm  
choáng váng mắt hoa, đầu đau thì thêm: - Khí uất  
nặng thêm Mộc hương - Thấp uất nặng thêm Phục  
linh. Huyết uất nặng thêm Hồng hoa - Hỏa uất nặng  
thêm Thanh đại



Thực uất nặng thêm Sa nhân - Đờm nhiều thêm  
Bán hạ

Ghé hàn thêm Ngô thù du - Đồng thời thêm  
những vị thuốc tắt phong nhu nhuận như Cúc hoa,  
Câu đằng, Thiên ma, Ngọc trúc vào.

## IV. BỔ HƯ

### A/ Nói chung

Hư là chỉ công năng điều tiết sinh lý thay cũ đổi mới trong cơ thể con người bị suy kiệt, hoặc suy nhược. Bổ hư tức là sử dụng vị thuốc để hưng phấn công năng thay cũ đổi mới, điều tiết sinh lý cho cơ thể con người, hoặc có nghĩa là bổ sung vật chất cần thiết về sinh lý cho cơ thể con người. Câu nói hưng phấn công năng điều tiết sinh lý thay cũ đổi mới tức đời xưa nói bổ khí bổ dương. Còn bổ sung vật chất cần thiết về sinh lý cho cơ thể con người cũng như nói bổ huyết bổ âm.

*Chúng trạng rối loạn tiền đình (Huyễn vạng) do khí hư mà sinh ra lấy bổ khí bổ dương làm chủ, thuốc bổ khí bổ dương rất nhiều, nhưng thường dùng để chữa Huyễn vạng có:*

- "*Thang gia vị điều trung ích khí*" "*Thang nhân sâm*" "*Thang trị trung*" "*chính nguyên đan*", một vị lộc nhung với rượu, do thận khí hư không nạp khí về nguồn, phải Tư dưỡng thận nuôi gan như "*Thủ*

trung hoàn". Thận dương hư "*Bát vị hoàn*" "*Bát vị thang*" "*Hữu qui hoàn*". Thận âm hư có "*Lục vị hoàn*" "*Tả qui hoàn*" "*Kỳ cúc địa hoàng thang*". Thận âm thận dương không đủ mà hư hỏa bốc lên có "*Thang nhị tiên*". Can hư có "*Thang bổ can dưỡng vinh*" "*Thang nuôi huyết thắng phong*", "*Thang bổ thận*" "*Thang bổ can*" "*Thang kim thủy lục quân tiên*". Can thận âm hư, hư hỏa bốc lên có "*Đại bổ âm hoàn*" v.v...

Đối với dùng thuốc chữa "*Huyễn vậ*" không khỏi 4 điểm đã nêu ở trên, nhưng cần nói rõ, chứng hư gây nên "*Huyễn vậ*" có nhiều, nên trong khi trị liệu cần lấy bổ hư làm chính yếu, thận âm hư thì bổ thận âm, thận dương hư thì bổ thận dương, can cũng vậy. Khí hư thì bổ khí, huyết hư thì bổ huyết v.v... can hư hỏa bốc thì phải bổ can, can hỏa xí thịnh thì phải bình can tả can. Còn phép trừ đờm đáng hóa chẳng qua chỉ là trong khi cấp tính phát hiện đúng bệnh do đờm thì trừ đờm, do hỏa thì đáng hóa, trúng bệnh thì thôi không thể dùng nhiều.

## **B- Phương thang**

1- *Thang gia vị điều trung ích khí* (Thấm thị Tôn Sinh)

a- *Công dụng*: Trị khí hư.

b- *Vị thuốc*: Hoàng kỳ 1 đồng cân, Nhân sâm, Cam thảo (nướng) Xương truat đều 7 phân, Trần bì.

Đương qui, Xuyên khung đều 5 phân, Mộc hương, Mạn kinh, Thăng ma, Sài hồ, Tế tân đều 3 phân nước trong sắc uống.

2- *Thang nhân sâm* (Lục khoa chuẩn thang phương)

a- *Công dụng*: Trị đề non ra máu nhiều, tâm kinh sợ, mình mảy run, mắt hoa xây sầm, hoặc lúc nóng, lúc lạnh, rốn bụng (hư chướng) chướng rỗng đau đớn.

b- *Vị thuốc*: Nhân sâm, Mạch môn đông, Sinh can địa hoàng, Đương qui, Thục dược. Hoàng kỳ, Bạch linh, Cam thảo đều 1 lạng.

Giã dập, mỗi lần uống 3 đồng cân, sắc uống ấm trước bữa ăn.

3- *Thang Trị trung* (chứng trị chuẩn thang)

a- *Công dụng*: Trị hoắc loạn thổ tả, ăn trệ, tiết tả - tổn thương vy nôn máu.

b- *Vị thuốc*: Nhân sâm, Bạch truật, Cam thảo. Gừng nướng, quất hồng. Thanh bì, đều 1,5 lạng.

c- *Phương giải*: Trung tiêu cần phải ôn hòa, mới có thể chuyển vận tiêu hóa cơm nước, sinh ra trung khí, nếu tỳ vy dương hư thì trung khí mất cái năng lực tuyên đạt phát ra, cho nên ỉa ra nguyên chất thức ăn, trên mất cái nuôi dưỡng mà 5 tạng đều bị bệnh vậy. Trong phương Nhân sâm giúp vy. Bạch truật giúp tỳ, Cam thảo hòa đều, Can khương làm

cho ấm thì khí trung tiêu xung hòa, Trung dương (1) vận chuyển mạnh mẽ thì 5 tạng 6 phủ đều được hưởng cái tinh hoa của cơm nước, cho nên có tên gọi là "thang Lý trung". Thêm Quất hồng. Thanh bì thì sơ khí của can, chữa khí vỵ không thư thái, bụng chướng rất tốt.

#### 4- *Chính nguyên đan* (Bí chỉ phương)

a- *Công dụng*: Trị mệnh môn hỏa suy, không có thể sinh ra thổ, nôn ỉa, chân tay lạnh, lúc có âm hỏa xung lên thì đầu mặt nóng đỏ "Huyền vạng" buồn nôn, hoặc khí đục ngược lên đầy tức nên ngực sườn đau chói, vùng bụng chướng đầy.

b- *Vị thuốc*: Nhân sâm 3 lạng (dùng Phụ tử 1 lạng nấu nước ngâm vào, rồi bỏ Phụ tử) Hoàng kỳ 1,5 lạng (dùng Xuyên khung nấu nước ngâm vào rồi bỏ Xuyên khung) Hoài sơn 1 lạng (dùng Can khương 3 đồng cân đun rồi ngâm vào, bỏ Can khương) Bạch truật 2 lạng (nấu Vô quýt ngâm bỏ vô quýt) Cam thảo 1,5 lạng (dùng Ô dược nấu nước ngâm, bỏ ô dược) phục linh 2 lạng (dùng Quế 6 đồng cân sắc nước ngâm, bỏ Quế) Trừ phục linh ra còn tất cả đều dùng lửa vừa phải đun cho khô, chớ để tổn hại tính thuốc, tán bột. Mỗi lần uống 3 đồng cân, nước trong 1 chén, thêm gừng tươi 3 lát, táo đỏ 1 quả, sắc vài lần sôi cho chút ít muối, uống cả bã, uống rồi uống một ngụm rượu nóng giúp thêm sức cho thuốc.

5- *Thang kỷ cúc địa hoàng.*

a- *Công dụng:* Trị can thận không đủ, đầu quay cuồng mờ mịt mắt hôn hoa, thị lực giảm sút, bệnh cao huyết áp có chứng âm hư dương cương thịnh, phương này tức là "thang lục vị địa hoàng" gia thêm Câu kỷ tử, Bạch cúc hoa đều 10 gam.

b- *Vị thuốc:*

Thục địa 32g	Sơn dược 16g
Sơn thù 16g	Mẫu đơn bì 12g
Trạch tả 12g	Bạch linh 12g
Câu kỷ tử 10g	Bạch cúc hoa 10g.

6- *Tả qui ẩm*

a- *Công dụng:* Bổ can thận, ích tinh và máu nhưng hiệu lực kém hơn "Tả qui hoàn"

b- *Vị thuốc:*

Thục địa 32g	Hoài sơn 16gam
Sơn thù nhục 16g	Câu kỷ tử 16g
Chích thảo 6	Phục linh 12g

7- *Tả qui hoàn (Cảnh nhạc Toàn thư)*

a- *Công dụng:* Bổ can thận, ích tinh huyết. Chữa bệnh lâu ngày quá suy hoặc sau khi bệnh nặng vừa khỏi, người già can thận tinh máu hư tổn, hình thể gầy róc, eo lưng đầu gối mềm yếu đau đớn "Huyền vãng", di tinh.

b- *Vị thuốc:* Thục địa 8 lạng Sơn dược 4 lạng Sơn thù du 4 lạng, Thỏ ty tử 4 lạng, Câu kỷ tử 4 lạng. Ngưu tất tốt 3 lạng, Lộc giác giao (keo sừng

Hương) 4 lạng, Qui bản giao (Keo mai rùa) 4 lạng, Viên với mật, mỗi lần uống 1 - 2 đồng cân, ngày uống 1 - 2 lần, nước muối nhạt đưa thuốc - cũng có thể đổi làm thang cho liều lượng vừa phải sắc uống.

c- *Phương giải.* .

Phương này vốn là từ bài "Lục vị địa hoàng hoàn" mà hóa sinh ra, không dùng Đơn bì mát máu tả hỏa nữa, không dùng Bạch linh thâm đàm lợi thủy nữa, mà dùng Thỏ ty tử, Câu kỷ tử để bổ tinh huyết, ngũ tât tốt để mạnh gân cốt. Cho nên phương này tác dụng bổ ích can thận mạnh hơn "Lục vị địa hoàng hoàn" nhiều, người xưa cho rằng: Bài lục vị là mạnh thủy để chế bớt hỏa, bài tả qui là nuôi âm để nâng đỡ dương. Phương này là một phương pháp "tinh không đủ thì dùng vị mà bổ" Dùng chữa người can thận tinh huyết hư tổn mà sinh ra nóng bên trong, máu nóng, hỏa vượng mà ăn uống vẫn tạm bình thường là thích nghi.

8. *Thủ trung hoàn* (chứng trị chuẩn thẳng phương)

a- *Công dụng:* Trị bệnh chứng đầu xây sầm quay cuồng, mắt hoa, thốt nhiên ngã nhào.

b- *Vị thuốc:* Nhân sâm, Bạch truật, Cam cúc hoa, Câu kỷ tử, Sơn dược, đều 2 lạng. Bạch linh (bỏ vỏ) 10 lạng, Mạch môn đông (bỏ lõi) 3 lạng. Sinh địa hoàng 12 cân (nấu lấy nước).

c- *Cách chế*: Nghiền nhỏ, trước dùng nước sinh địa đun trong nồi bạc cho dầm 3 lạng, đường trắng 3 lạng cùng đun, dần dần đặc lại hơn 5 thăng, đem bột thuốc trên sao qua cho dầm vào, đảo đều nhiều lần đun nhỏ lửa tới cạn, viên to như hạt ngô đồng ngày xưa các cụ thường chọn ngày giáp tý, hoặc ngày vượng tướng của 4 mùa mới viên lại.

d- *Cách dùng*: Mỗi lần uống 50 viên, lúc đói bụng rượu ấm điều uống, sau 100 ngày uống thì 5 tạng đầy đủ, cơ phu trơn nhuận, da dẻ đẹp dẽ.

9. *Thang bổ can dương vinh* (chứng trị chuẩn thăng phương)

a- *Công dụng*: mát gan nuôi máu

b- *Vị thuốc*:

Dương qui 2 đồng cân	Xuyên khung 2 đồng cân
Thục độc 1,5 đồng cân	Thục địa 1,5 đồng cân
Trần bì 1,5 đồng cân	Cam cúc hoa 1 đồng cân
Cam thảo 5 phân	Nước trong 2 bát, sắc còn 8 phân

Uống trước bữa ăn, nếu thận hư khí không đáng xuống thì bỏ Cúc hoa, uống lẫn với "Thang bổ thận".

10- *Thang bổ thận* (Thẩm thị tôn sinh phương)

a- *Công dụng*: Trị eo lưng đau.

b- *Vị thuốc*: Phá cố chỉ (sao muối + rượu) Hồi hương (rửa rượu) Huyền hồ sách (sao rượu) Ngưu tất, Dương qui (sao rượu) Đỗ trọng (sao muối rượu) Tri mẫu (sao muối rượu) Hoàng bá đều 1 đồng cân.

Thêm gừng 3 lát, nước trong sắc uống lúc đói.

c- *Gia giảm:*

+ Có phong thêm Thảo ô đầu (chế) 7 phân. Thiên ma 1,5 đồng cân.

+ Có hàn: Bội đồ trọng, thêm Quế chi, Phụ tử đều 1 đồng cân.

+ Có thấp: thêm Xương truật, Bạch truật, Đào nhân đều 1 đồng cân.

+ Có nhiệt: Thêm Phá cố chỉ 1 đồng cân, Đậu đen 3 đồng cân.

+ Có đờm giảm Tri mẫu, Hoàng bá một nửa, thêm Nam tinh (chế) 6 phân, Bán hạ (chế) 2 đồng cân, Phục linh 3 đồng cân.

+ Kém ăn: Bội phá cố chỉ thêm Thần khúc, Mạch nha, Chỉ thực đều 1 đồng cân.

+ Khí kém: Giảm Tri mẫu, Hoàng bá một nửa, thêm Bạch khấu nhân, Bạch đàn hương, đều 5 phân. Ô dược thanh bì đều 1 đồng cân.

+ Có ứ máu: Bỏ Tri mẫu, Hoàng bá, Dương qui thân, gập Huyền hồ sách, tăng dương qui vĩ, Nhục quế, Sài hồ đều 1 đồng cân. Đào nhân 2 đồng cân, nặng hơn thêm Ngũ linh chi 1 đồng cân.

+ Dập ngã tổn thương: bỏ Tri mẫu, Hoàng bá, Bội huyền hồ sách, Dương qui thân thêm Khương hoạt. Độc hoạt, Nhũ hương một dược, Đào nhân, đều 1 đồng cân. Hoặc thêm Nhục quế, Xích thược dược.



### 11- Kim thủy lục quân tiến.

a- Công dụng: tư âm huyết không đủ, nước tràn thành đờm, đờm kèm vị mặn, ho hắng khí cấp, rêu lưỡi tróc sáng.

#### b- Vị thuốc:

Bán hạ 2 - 3 đồng cân	Trần bì 2 - 3 đồng cân
Phục linh 3 đồng cân	Cam thảo 1 đồng cân
Đương qui 4 đồng cân	Thục địa 5 đồng cân

Sắc uống.

### 12- Thang nuôi huyết thăng phong

a- Công dụng: Can huyết hư vầng đầu, tự cảm thấy đầu não đều rỗng, mắt nhìn không rõ mà có đom đóm hoa đen bay.

#### b- Vị thuốc:

Sinh địa 30 gam	Đương qui 30 gam
Bạch thược 16 gam	Xuyên khung 10 gam
Câu kỷ tử 12 gam	Ngũ vị tử 10 gam
Cam cúc hoa 6 gam	Lá dâu 1 nắm
Vừng đen 16 gam	Đại táo 5 quả
Táo nhân 6 gam	Bá tử nhân 6 gam

### 13- Đại bổ âm hoàn: (Chu đan Khê phương)

a- Công dụng: Dáng âm hỏa xương, bổ ích thận thủy, trị âm thiếu hỏa vượng, phế suy khắc ra máu, ợ ngược phiền nóng dễ đói, nóng trong xương mờ hôi trộm, chân gối sưng nóng, chứng hư lao. Bổ thận âm, tả hư hỏa của can thận.

b- Vị thuốc: Hoàng bá (ngâm nước muối, rượu,

sao sắc hơi vàng) Tri mẫu (bỏ vỏ, sao rượu) đều 4 lạng. Thục địa, Bại qui bản, (nướng dấm vàng) đều 6 lạng.

6- *Cách chế*: Nghiền nhỏ, tủy lợn sống thêm luyện mật làm viên như hạt Ngô đồng, phơi khô, mỗi lần uống 50 viên (có nơi nói uống 3 đồng cân) bụng đói nước gừng hoặc muối nhạt chiều thuốc.

14- *Hữu quy hoàn* (cảnh nhạc toàn thư)

a- *Công dụng*: Ôn bổ thận dương, điền bổ tinh huyết.

b- *Chứng thích ứng*: Thận dương không đủ, mệnh môn hỏa suy tuổi già, bệnh lâu mà xuất hiện khí khiếp sợ, thần mỗi mệt, sợ lạnh, chân tay lạnh, dương suy, hoạt tinh, eo lưng, gối mềm đau.

c- *Vị thuốc*: Thục địa 8 lạng, Hoài sơn 4 lạng, Sơn thù du 3 lạng. Câu kỷ tử 4 lạng, Đỗ trọng 4 lạng, Thỏ ty tử 4 lạng. Chế phụ tử 2 - 6 lạng, Nhục quế 2 - 4 lạng, Dương quy 3 lạng, Lộc giác giao 4 lạng, giã nhỏ.

Mỗi ngày uống 2 lần, mỗi lần 1 - 2 đồng cân. Có thể làm thuốc thang sắc uống với liều lượng thích hợp.

d- *Nhận xét*: Phương này từ bài "Quế phụ bát vị hoàn" mà hóa sinh ra cũng trên cơ sở bài "Tả qui hoàn" mà lập ra nữa, bài "tả qui hoàn" bỏ Ngưu tất, Qui bản giao, thêm vào Phụ tử, Nhục quế, Dương qui, Đỗ trọng. Phương này cùng bài "Quế, phụ bát

vị hoàn". Tuy cùng là âm thận mạnh dương, cũng cùng là trên cơ sở bổ ích thận âm thêm vào quế phụ mà thành ra thuốc bổ ích hỏa. Nhưng 2 phương đó có điều khác biệt ở chỗ: bài "Quế phụ bát vị hoàn" là trong bổ ngũ ý có tả, mà phương này là bổ mà không tả, vả lại có Lộc giác giao, Dương qui bổ xung tinh huyết. Câu kỷ tử, Thỏ ty, Đỗ trọng để ôn dưỡng can thận, cho nên sức ôn thận mạnh dương tương đối mạnh, thích hợp dùng cho chứng dương hư hỏa suy tương đối nghiêm trọng. Người xưa nhận định rằng bài "Quế phụ bát vị hoàn" là "Bổ ích" cái nguồn hỏa để tiêu tan mây mù" mà phương này là "phù giúp dương để phối hợp với âm". Còn như phương này cùng "Tả qui hoàn" khác nhau ở chỗ: "Tả qui hoàn" nặng về điều xung tinh huyết, mà phương này nghiêng nặng về "làm ấm và mạnh thận dương".

### 15- Hữu qui âm

#### a- Vị thuốc

Thục địa - Sơn thù nhục - Sơn dược - Câu kỷ tử - Đỗ trọng - Phụ tử - Nhục quế - Chích thảo.

b- Công dụng thích ứng: Giống như "Hữu qui hoàn". Nhưng sức bổ kém hơn.

Để dễ nhớ công thức các vị thuốc 2 bài "Tả qui hoàn" và "Hữu qui hoàn". Khi xưa tôi mới bước vào ngưỡng cửa ngành Đông y, tôi có đặt ca cho dễ nhớ, nay ghi vào đây để bạn nào có chí, ưng thích thì dùng:

c- Bài ca:

- Thục, thù, lộc, kỷ, thô, hoài

Thêm ngũ, qui bản, linh thời: "Tả qui (hoàn)"

- Nếu như muốn "Hữu qui (hoàn)" thì:

Thêm linh, Đổ, quế, phụ, qui là thành

### Hy Lân

16- Bát vị hoàn (kim qui thận khí hoàn)

(Kim qui yếu lược)

a- Công dụng: Ôn bổ thận dương

b- Chứng thích ứng: Người thận dương không đủ, bụng dưới eo lưng, gối lạnh đau, tiểu tiện không thông lợi, hoặc không cầm được, hoặc ban đêm đi tiểu nhiều lần, cùng với đờm ản suyễn ho, đái đường, thủy thũng phù sưng, đi tả (ỉa chảy) lâu ngày thấy có chứng thận dương hư suy.

c- Vị thuốc: Thục địa 8 lạng Hoài sơn 4 lạng - Sơn thù du 4 lạng. Phục linh 3 lạng - Đơn bì 3 lạng - Quế chi 1 lạng, Phụ tử 1 lạng.

Đây là liều lượng nguyên phương thuốc hoàn viên, còn muốn làm thuốc thang cho uống thì, tùy người mà cho liều lượng thích đáng sắc uống.

d- Ý nghĩa phương thuốc: Phương này dùng Quế phụ làm vị thuốc chủ yếu, đây là phương thuốc bổ thận đã dùng từ lâu đời. "Thang lục vị địa hoàng" và các loại "địa hoàng hoàn" đều từ phương này biến

hóa ra. Phương này mục đích là ôn bổ thận dương, cố sao trong phương lại dùng địa hoàng, sơn thù là vị thuốc thuộc âm? Đó là vì thận âm thận dương đều có quan hệ tương hỗ, cùng hỗ trợ giúp đỡ lẫn nhau. Tức ý là "Âm dương hỗ căn" người khéo bổ dương tất phải tìm dương ở trong âm.

17- *Lục vị địa hoàng hoàn = lục vị hoàn (tiểu nhi được chứng trực quyết)*

a- *Công dụng*: Tư dưỡng bồi bổ chân âm của can thận.

b- *Chứng thích ứng*: Các loại bệnh mạn tính, mà trong quá trình xuất hiện chứng can thận không đủ, thận âm thiếu thốn, eo lưng đầu gối yếu đau, Huyền vạng, tai ù, di tinh, đái đường cùng với trẻ em phát triển cơ thể không tốt - Trên lâm sàng đối với chứng cảm nhiễm đường niệu mạn tính, bệnh đái đường, bệnh cao huyết áp, cùng với thần kinh suy nhược mà biểu hiện chứng hậu can thận âm hư phần nhiều dùng phương này làm cơ sở thêm bớt ứng dụng.

c- *Vị thuốc*: Thục địa hoàng 8 lạng. Sơn thù du 4 lạng. Hoài sơn 4 lạng. Trạch tả 3 lạng, Đan bì 3 lạng, Phục linh 3 lạng.

3- *Cách dùng*: Nếu là viên mỗi ngày uống từ 2 đến 4 đồng cân chia 2 lần, nước muối điều uống - có thể dùng liều lượng thích hợp cho làm thuốc thang sắc uống.

e- *Ý nghĩa phương thuốc*: Đặc điểm của phương này là trong bổ có tả, mà lấy bổ âm làm chủ yếu, trong phương lấy Thục địa để điền tinh bổ ích tủy, tư âm bổ thận mà sinh ra máu.

Sơn thù du ôn bổ can thận, thu sáp tinh khí. Hoài sơn mạnh tỳ kiêm trị di tinh, sơn đái, phương này gồm có "3 thứ bổ" nhưng lấy Thục địa bổ thận là chủ yếu. Sơn thù bổ gan, Hoài sơn bổ tỳ là phụ, cho nên lượng dùng Thục địa gấp hẳn Hoài sơn và Sơn thù. Đan bì làm mát máu, mát cái nóng mà tả cái hỏa của can thận. Trạch tả phục linh lợi thủy thông thấp, thế là phương này lại có "Ba cái tả" - Bởi vì phương này lấy bổ làm chủ cho nên ba loại thuốc để tả liều lượng dùng nhẹ hơn. Song sự phối ngũ và liều lượng của từng vị không phải là cố định, không thay đổi, có thể căn cứ thực tế lâm sàng cần thiết mà biến hóa thay đổi. Ví dụ: nếu cần bổ ích thận bổ âm thì theo nguyên phương không cần thay đổi, nếu chữa di tinh đầu quay cuồng xây sẩm làm chính thì tăng thêm lượng Sơn thù và Sơn dược (Hoài Sơn) - Nếu âm hư mà kiêm có máu nóng, hoặc hỏa vượng thì tăng lượng cho đơn bì lên, còn thục địa đổi làm sinh địa, nếu thận hư phù sưng hoặc thấp nhiệt rớt xuống thấy tiểu tiện sít đau, có thể tăng thêm lượng Trạch tả bạch linh. Đó là nói cái thay thế theo các vị thuốc trong phương, ngoài ra còn có thể thêm các vị thuốc khác cho phù hợp chứng bệnh hiện có của người bệnh

cho mau chóng lành bệnh. Đó là bàn tay khối óc vàng của thầy thuốc biết tùy chứng mà thêm bớt cho phù hợp bệnh tình.

18- *Thang nhị tiên*: (Thượng hải Thự quang y viện nghiệm phương).

a- *Công dụng*: Ôn ấm thận dương, bổ tinh cho thận

Tả thận hỏa, điều lý mạch xung mạch nhâm.

b- *Chứng thích ứng*. Chứng tổng hợp của thời kỳ đổi lứa tuổi, bệnh cao huyết áp, bế kinh, các bệnh mạn tính mà thấy có chứng thận âm thận dương không đủ mà hư hỏa bốc lên.

c- *Vị thuốc*: Tiên mao 3 - 5 đồng cân - Tiên linh Tỳ 3 - 5 đồng cân.

Dương qui 3 đồng cân. Ba kích thiên 3 đồng cân. Hoàng bá 1,5 - 3 đồng cân - Tri mẫu 1,5 đồng cân.

*Ghi chú*: Tiên mao tức *Curculigo ensifolia*, R.Br (la tinh)

Việt Nam chưa thấy cây này - Sâm cau cùng họ.

d- *Ý nghĩa phương này*: Đặc điểm phối ngũ của phương này là thuốc làm mạnh dương và thuốc tư dưỡng âm tả hỏa cùng dùng - Dùng cho người âm dương đều hư ở dưới, mà lại có hư hỏa (bao gồm can hỏa, thận hỏa) bốc lên - trong phương lấy Tiên mao, Tiên linh tỳ, Ba kích thiên để ôn ấm thận dương, bổ tinh cho thận. Lấy Hoàng bá tri mẫu để

tả cái hỏa mà tư dương thận âm, đồng thời dùng Dương quy để ôn nhuận nuôi máu mà điều lý mạch xung mạch nhâm - Bài này chữa chứng tổng hợp của thời kỳ đổi lứa tuổi, cao huyết áp thời đổi lứa tuổi có kết quả. Sau đem chữa viêm thận, viêm bể thận, cảm nhiễm đường tiết niệu, bế kinh, chứng tinh thần phân liệt thời kỳ đổi lứa tuổi, các bệnh đó mà xuất hiện chứng thận hư hỏa vượng thì dùng phương này làm cơ sở, thêm bớt sử dụng.

19- *Địa hoàng âm tử*: (Tuyên minh luận)

a- *Công dụng*: Bổ thận ích tinh, yên tâm khai khiếu.

b- *Chứng thích ứng*: Trúng phong không nói được, hai chân mềm yếu. Các bệnh mạn tính mà xuất hiện chứng thận âm thận dương đều hư - như động mạch não xơ cứng, di chứng sau trúng phong, cao huyết áp do Viêm thận mạn tính.

c- *Vị thuốc*. Địa hoàng khô 5 đồng cân 1 lạng, Ba kích thiên 3 đồng cân. Sơn thù du 3 đồng cân. Thạch giải 3 đồng cân. Nhục thung dung 1,5 - 3 đồng cân. Ngũ vị tử 1 đồng cân, Nhục quế 1 đồng cân, Bạch phục linh 3 đồng cân. Mạch môn 3 đồng cân, Phụ tử (nướng) 1,5 - 3 đồng cân. Xương bồ 1-2 đồng cân, viễn chí 1 - 2 đồng cân giả nhỏ, mỗi lần uống 3 đồng cân, nước 1 bát, gừng tươi 3 lát, Táo 1 quả, Bạc hà 5 - 7 lá cùng sắc còn 8 phân,



uống không kể lúc nào, cũng có thể làm thang sắc uống.

d- *Ý nghĩa phương thuốc*: Phương này là thuốc ôn âm thận, thuốc tư dưỡng âm, và thuốc khai khiếu an thần cùng dùng. Đó là vì tính đặc thù của chứng hậu trúng phong mà đặt ra. Đến đời Tống Trung Quốc có Lưu Hà Gian đã phát triển học thuyết nội phong cho rằng trúng phong phát sinh là do âm khí suy kiệt ở dưới, dương khí đột ngột mất ở trên - cho nên phương này dùng Địa hoàng, Ba kích, Sơn thù. Nhục dung để bổ mạnh cho tinh của thận không đủ, Quế, Phụ để dẫn hỏa về nguồn, Ngũ vị để thu liễm âm, bèn chặt cái muốn thoát đi cho khỏi thoát. Bởi vì trúng phong thường cứng lưỡi nói ngọng, hoặc câm bất không nói, phần nhiều môi dưới khô ráo mà họng có tiếng đờm, vì vậy dùng Mạch đông Thạch giải để nuôi chất dịch, sinh ra tân dịch và lại chế ước bớt cái cương táo của Quế Phụ - Lại dùng Xương bồ, Viễn chí, Phục linh để thông khí của Tâm mà làm trong sáng thần trí, hóa đờm dãi đi mà mở các khiếu bị che lấp. Vì thế phương này người xưa đã dùng chữa trúng phong không nói được - Hiện nay lâm sàng vận dụng phát triển ra dùng làm thuốc bổ thận, thuốc chữa cao huyết áp kỳ cuối, chữa viêm thận đều có tác dụng nhất định. Nếu uống lâu sợ tính Quế, Phụ cương táo, nên thay Quế, Phụ bằng Tiên mao và Tiên linh tỳ thì hơn.

*e - Bài ca.*

*"Địa hoàng âm tử" bổ thận tinh  
Địa, thù, ba kích, thung dung bình  
Quế, phụ: về nguồn. Ngũ: cố thoát  
Mạch đông, thạch giải: nuôi dịch sinh tân  
Phục linh, viễn chí, xương bồ đế:  
Mát tâm, thông khiếu, hóa đờm mông.*

**Hy Lân**

## PHẦN VII

### LƯỢC QUA NGƯỜI XƯA CHỮA RỐI LOẠN TIỀN ĐÌNH

**A- Cách chữa của Hải thượng Lãn Ông.** Ông cho rằng "hậu thiên hư thì hỏa động lên, chân thủy tiên thiên suy thì hỏa bốc lên" cho nên:

a) *Bệnh nhẹ* thì trách ở hậu thiên, nên ông dùng bài "Dưỡng vinh thang" "Quy Tỳ thang" hợp với "Hoàng kỳ tứ vật thang", nếu hỏa thịnh thì thêm thuốc mát để chế bớt đi.

b) *Bệnh nặng* thì trách ở Tiên thiên như bổ thủy để chế hỏa hư dùng "Lục vị địa hoàng hoàn" gia ngũ vị tử để thu liễm hư hỏa, hỏa thịnh thì thêm Tri mẫu Hoàng bá để chế bớt sức mạnh của hỏa - hoặc vì hư yếu mà hỏa thịnh nên dùng Quế, Phụ để dẫn hỏa về nguồn. Hoặc vì Tỳ hư không tàng chứa được dương nên dùng thuốc ngọt ấm thêm ngũ vị tử để liễm nạp lại.

c)- *Phương thang*

1- *Thang qui tỳ.* (Tế sinh phương)

a- *Công dụng*: Trị chứng lo nghĩ tổn thương Tỳ, huyết hư phát sốt ăn ít thân thể mỏi mệt, hoặc Tỳ hư không thể giữ được máu sinh ra, sinh ra máu đi trái đường, nôn máu ỉa máu. Hoặc là hay quên. Tim run rẩy rung động, sợ hãi ít ngủ - hoặc Tâm Tỳ đau, tự ra mồ hôi, mồ hôi trộm, hoặc chân tay mình mảy ngứa đau, đại tiện không đều, hoặc đàn bà kỳ kinh không chuẩn sốt chiều, nóng bên trong, hoặc có mang mà uất kết tổn thương Tỳ...

b- *Vị thuốc*: Quy thân 1 đồng cân, Nhân sâm, Bạch linh (có nơi dùng Phục thần), Hoàng kỳ (sao, 1 nơi làm 1,5 đồng cân), Bạch truật (sao đất, 1 nơi nấu kỹ), Long nhãn nhục (1 nơi là Quế nhục), Toan táo nhân (sao nghiền) đều 2 đồng cân, Thanh mộc hương, Cam thảo (nướng) đều 5 phân. Viễn chí (bỏ lõi) 1 đồng cân (1 phương không Nhân sâm, Đường qui).

c- *Cách dùng*: Thêm gừng tươi 3 - 5 lát, Hồng táo 1 - 2 quả, nước trong sắc uống ấm không kể lúc nào. Trẻ con nóng lở mẹ con cùng uống.

d- *Lời bàn*: Tâm chứa thần mà sinh ra máu, Tỳ chứa ý mà thống nhiếp máu, lo nghĩ quá độ thì 2 tạng bị thương mà máu chẳng về kinh, máu ở tâm không đủ thì hay quên, rung động run rẩy, sợ hãi không ngủ. Tỳ máu không đủ thì ăn ít thích nằm, thân thể mỏi, chân tay rã rời, không thể thống nhiếp được máu, dẫn đến máu đi càn - nặng hơn thì khí uất mà Tâm Tỳ bị đau, ở phụ nữ thì khí

hư mà kinh nguyệt không điều, Bài này dùng Sâm, Linh, Kỳ, Truật, Chích thảo ngọt ẩm có thể bổ Tỳ, Tỳ vy là biểu lý, nên có công hiệu làm mạnh Vy. Long nhân, Táo nhân, Qui thân, Viễn chí nhu nhuận có thể nuôi tâm, còn có tác dụng cường tráng và chấn tĩnh. Giúp thêm dùng Mộc hương bởi vì lo nghĩ tổn thương, tam tiêu khí trở tắc, nhờ Mộc hương tuyên sướng, điều khí thư rãn Tỳ thì khí hòa mà huyết hòa, vả lại bình can có thể thực tỳ mà huyết tan ở ngoài, tất nhiên sẽ về trung châu mà nghe thái âm tỳ cố nhiếp huyết vậy. Vì thế người xưa đặt tên là Qui Tỳ. Mộc hương còn có thể khiến tinh thần sảng khoái. Quy thân còn bổ xung cho thiếu máu nữa. Vì vậy phương này chữa các loại ra máu, như ruột ra máu, tử cung ra máu, dạ dày vỡ lỗ, đái ra máu v.v... Ngoài ra còn chữa hay quên, mất ngủ, tâm rung tăng tiến kiểu thần kinh, không thích ăn, kinh nguyệt không điều, bệnh hystéria, thần kinh suy nhược, dị tinh, bệnh "lâm" mạn tính, bệnh hạch, mạch lươn - nếu bệnh nhân có dạng sốt thì thêm Sài hồ, Chi tử vào gọi tên là "Thang gia vị qui tỳ"

e- Bài ca.

*Qui tỳ thang: Truật, Sâm, Kỳ,*

*Táo, Thảo, Gừng, Nhân, Đường qui, Phục thần.*

*Mộc hương, Viễn chí, Táo nhân.*

*Tỳ hư, kinh bế, tâm thần tổn thương*

**Hy Lân**

2- *Thang dương vinh* (Thẩm thị tôn sinh phương)

- *Công dụng*: Tư dưỡng can, nuôi máu.

- *Vị thuốc*: Dương qui, Bạch thược, Sinh địa, Thục địa, Xích linh, Chi tử, Mạch môn, Trần bì đều 1 đồng cân. Nhân sâm, Cam thảo đều 5 phân. Thêm Đại táo 2 quả, Ô mai 1 quả nước trong sắc uống.

3- *Thang Hoàng kỳ tứ vật* (Vương hải tàng phương)

- *Công dụng*: Bổ khí huyết

- *Vị thuốc*: Hoàng kỳ, Nhân sâm, Bạch truật, Phục linh, Thược dược, Cam thảo, Sinh khương, Dương quy, Địa hoàng, Xuyên khung.

- *Cách dùng*: Thêm nhiều Kim ngân hoa sắc uống.

4- *Lục vị địa hoàng hoàn* (Tiểu nhi dược chứng trực quyết)

(Số 17 mục IV bổ hư)

**B- Ông Đan Khê chữa rối loạn tiền đình**  
(Huyền vãng)

a- *Dan Khê nói*: Đờm ở trên, hỏa ở dưới, hỏa cháy bốc lên mà động đến đờm vậy, chứng rối loạn tiền đình thuộc đờm là phần nhiều, bởi vì không có đờm không thể gây nên xây sẩm choáng váng được, dầu có người vì phong cũng tất phải có đờm.

b- *Phép xem mạch*: Tay trái mạch sắc (nhanch) là nóng nhiều, mạch sáp mà khâu là có máu chết. Tay phải mạch thực là có đờm tích, mạch hư mà

to là bệnh lâu ngày. Tay trái mạch nhân nghinh chậm (hoãn) mà phù (nổi) to là thuộc phong.

c- *Cách chữa*: Ông đề ra: 8 điều.

*Điều 1*: Người béo trắng khí hư mà kiêm đờm thì dùng "Thang tử quân tử" thêm Hoàng kỳ nướng với mật, lại thêm Bán hạ, Quất hồng hoặc thêm chút ít xuyên khung, Bông kinh giới để làm thông lợi, sáng đầu mặt vậy.

*Điều 2*: Người đờm thịnh mà kiêm khí hư dùng "Thang nhị trần" thêm Nhân sâm, Bạch truật, Hoàng kỳ, hoặc thêm chút ít Bào phụ tử, uống với nước Trúc lịch, nước Gừng.

*Điều 3*: Nếu người thân thể gầy, huyết hư mà đờm hỏa cùng thịnh thì dùng "Thang nhị trần" hợp với "Thang tứ vật", thêm Hoàng cầm, Bạc hà sắc uống với nước Trúc lịch, nước Gừng, Tiểu trử em, nói chung mọi loại "Huyền vãng" đều có phong nên thêm Phòng phong, Kinh giới, Thiên ma, Tần giao; nếu ghé nhiệt thì thêm Hoàng cầm, Hoàng liên, Chi tử.

Nếu ghé **lạnh** thì thêm Can khương, Quan quế, Phụ tử thì không có chứng "Huyền vãng" nào không yên cả.

*Điều 4*: Nếu hỏa động đến đờm thì dùng "Thang nhị trần" thêm Hoàng cầm, Xương truật, Khương hoạt.

Nếu kiêm khí hư cũng lấy trị đờm là chính rồi thêm thuốc bổ khi đáng hòa xuống.

*Điều 5:* Nếu người đen gầy thân thể yếu đuối, chân thủy thiếu thốn, hoặc làm ăn vất vả quá mức, tướng hỏa bốc lên cũng có khi sinh ra "Huyền vạng" xây sầm choáng váng, quay cuồng mắt hoa, dạng bệnh này phải tư âm damping hỏa xuống là chủ yếu và thêm thuốc Ưc chế can.

*Điều 6:* Nếu gặp năm, thời vận thái quá, có người bên ngoài cảm phải tà phong mà sinh xây sầm quay cuồng mắt hoa (Huyền vạng) nên trừ phong thuận khí, damping can damping hỏa xuống là tốt nhất.

*Điều 7:* Có người nôn ra máu mà xây sầm quay cuồng, trong ngực có máu chết gây ra vết lổp khiêu của tâm thì nên thông hành máu, mát tâm, sẽ tự yên - mất máu quá nhiều sinh "Huyền vạng" nên uống "Thang khung qui".

*Điều 8:* Người xây sầm quay cuồng không thể chịu nổi lấy Đại hoàng sao rượu, nghiền nhỏ, nước trà điều uống (Bệnh cấp thì trị tiêu trước)

*d- Phương thang*

*1- Gia vị lực quân tử thang*

*a- Công dụng:* Trị khí hư đờm thịnh, kiêm ghé có phong tà, xây sầm quay cuồng không dứt.

*b- Vị thuốc:*

Đảng sâm 16 gam

Bạch truật 16 gam

Cam thảo 6 gam

Bạch linh 12 gam

Trần bì 12 gam

Bán hạ (chế) 16 gam

Bông kinh giới 8 gam.



Thêm gừng tươi 3 lát, táo 2 quả, sắc được bỏ bã thêm nước trúc lịch một bát uống.

2- *Phòng phong thông thánh tán* (Hà gian)

a- *Công dụng*: Trị "Huyền vãng" do phong nhiệt.

b- *Vị thuốc*: Phòng phong, Xuyên khung, Đường qui, Bạch thược, Ma hoàng, Đại hoàng, Mang tiêu, Liên kiều, Bạc hà đều 10 gam, Thạch cao 16, Cam thảo 20, Cát cánh 16, Hoàng cầm 16, Bạch truật 4, Chi tử 4, Bông kinh giới 4, Hoạt thạch 50 gam.

c- *Bài ca*: "Phòng phong thông thánh (tán)":

*Truật, Thuộc, Qui, Khung*

*Cầm, Chi, Hoạt thạch, Liên kiều cùng*

*Thạch cao, Cát cánh, Kinh, Phòng, Bạc.*

*Thảo, Đại - Ma hoàng, Mang tiêu dùng.*

*Hoặc bài: "Phòng phong thông thánh":*

*Cam thảo, Mang, Hoàng,*

*Ăn độc Vy tràng mau chóng tiết ra.*

*Ma, Phòng: phát tán ngoài da.*

*Cánh, Chi, Kiều: giải độc và tiêu viêm.*

*Bạc, Kinh: đầu nóng giải liên*

*Thủy độc: Truật, Hoạt có quyền đưa ra.*

*Qui, Thuộc, Khung: máu điều hòa*

*Cầm, Thạch: trấn tĩnh cũng là tiêu viêm.*

**Hỷ Lân**

d- *Ý nghĩa phương thuốc*: Phương này Đại hoàng, Mang tiêu, Cam thảo là "thang điều vy thừa khí" để đuổi trừ thức ăn độc ở tràng vy. Phòng phong, Ma hoàng có thể khai thông bệnh độc cho phát tán ra ngoài da. Cát cánh, Chi tử, Liên kiều có công dụng giải độc tiêu viêm. Kinh giới, Bạc hà thanh giải cái đầu nóng, Bạch truật cùng Hoạt thạch: Khiến thủy độc từ thận, bàng quang bài tiết ra; Hoàng cầm, Thạch cao: có tác dụng tiêu viêm chấn tĩnh. Đương qui, Thược dược, Xuyên khung: Có thể điều chỉnh máu đi tốt thông suốt.

Người bệnh mạch có lực và xung thực, vùng bụng lấy rốn là trung tâm mà căng đầy dùng bài này thích hợp. Bài này sau khi uống mà chán ăn, đi ỉa té re không khoan khoái thì cấm dùng. Lâm sàng ứng dụng chữa cao huyết áp, não tràn máu, chứng xơ cứng động mạch, chứng béo đầy, chứng mỡ tim, viêm thận mãn, sỏi đường, đờn độc, lở đầu, bệnh mắt, bệnh ngoài da, suyễn thở, vy quá chua, cước khí, độc giang mai, bệnh lâm, bệnh trĩ.

3- *Thang bán hạ bạch truật thiên ma*: (Lý đông viên phương)

a- *Công dụng*: Trị phong đờm sinh "Huyền vận" trị đờm quyết vãng đầu, mắt hoa đen, đầu xây sầm quay cuồng, buồn nôn, phiền muộn, khí ngán gập suyễn ngược, không có sức để nói năng, tâm thần điên đảo, mắt không dám mở ra, như ở trong mây

gió bông bênh, đầu đau như vỡ, mình nặng như núi tứ chi quyết lạnh, không thể nằm yên.

b- *Vị thuốc*: Hoàng bá 4g Hoàng kỳ 10g, Can khương 4 - 6 gam, đẳng sâm 10g, Trạch tả 10 gam, Xương truật 7 gam, Bạch linh 10 gam, thần khúc (sao) 10 gam, Thiên ma 10 gam, Bạch truật 10 gam, Bán hạ 15 gam, Mạch nghiệt 15 gam (tức mạch nha), Quất hồng 15 gam - Thêm gừng 3 lát sắc uống trước bữa ăn.

c- *Theo kinh nghiệm người xưa* thì đau đầu do đờm quyết kinh tức Thái âm không bán hạ không khỏi - mắt hoa đen đầu quay cuồng do phong hư dấy ở bên trong không phải thiên ma không khỏi.

Hoàng kỳ ngọt ấm tả hỏa bổ khí, chắc phần biểu, ngừng mồ hôi. Nhân sâm, đẳng sâm, ngọt ẩm tả hỏa bổ trung tiêu ích khí lực hai loại Truật đều đắng ngọt ẩm trừ thấp, bổ trung tiêu tỳ vị. Trạch tả phục linh lợi tiểu tiện dẫn thấp đi. Quất bì đắng ấm bổ ích khí, điều hòa trung tiêu, Thần khúc tiêu ăn rửa khí trệ ở trong vị - Đại mạch nghiệt có tác dụng khoan khoái trung tiêu, giúp tỳ. Can khương cay nóng để trị bên trong lạnh. Hoàng bá đắng lạnh rửa rượu để chữa mùa đông (thiếu hỏa tại tuyền) thiếu hỏa thận ở sâu ở sâu trong cơ thể phát sinh ra khô táo.

4- *Thang lục hợp* (Lương phương) và *thang lục hợp gia vị*

a- *Công dụng*: Trị phong hư "Huyễn vạng" mắt hoa đen, đầu quay cuồng xây sấm - Tức thang tứ vật thêm Tần giao Khương hoạt.

*Thang lục hợp gia vị.* (Hy Lãn)

Đương qui 12g, Địa hoàng (Sinh địa hoặc Thục địa) 16 - 20g

Bạch thược 12g; Xuyên khung 6g; Tần giao 12g; Khương hoạt 12g

Cúc hoa 6g; Câu đằng 10g; Thiên ma 10g; Ngọc trúc 10g

Sắc nước uống.

5- *Thang Ngọc dịch* (nghiêm thị phương)

a- *Công dụng*: Trị thất tình cảm động, khí uất sinh đờm dãi, theo khí xung lên đầu mắt quay cuồng xây sấm "Huyễn vạng" Tâm tào tạp run rẩy, xương mảy đau.

b- *Vị thuốc*: Đại bán hạ (nấu nước rửa 7 lần, bỏ vỏ rốn)

Một vị này thái mỏng, mỗi lần uống 4 đồng cân, thêm Sinh khương 10 lát sắc, cho vào 1 chén con trầm hương mài ra nước, uống, công hiệu.

6- *Xuyên khung tán* (bản sự phương)

a- *Công dụng*: Trị phong "Huyễn vạng"

b- *Vị thuốc*:

Sơn thù du 1 lượng (bỏ hạt) - Sơn dược, Cam cúc

hoa, Nhân sâm, Phục thần, Tiểu khung cùng đều 5 đồng cân, nghiền nhỏ, mỗi lần uống 2 đồng cân, rượu ấm điều uống.

*7- Thang khung truật.*

a- *Công dụng:* Trị người đi mưa trúng thấp, "Huyền vạng" nôn ngược, đau đầu, không ăn...

*b- Vị thuốc:*

Xuyên khung, Bán hạ (rửa kỹ) Bạch truật đều 10g, Cam thảo 5g, giã dập, thêm Gừng tươi 7 lát, nước 3 bát sắc còn 1 bát, chia 2 lần uống ấm trong ngày.

**C- Ông Cảnh Nhạc chữa rối loạn tiền đình**

a- *Luận chứng:* Ông cho rằng chứng này thuộc hư tới 80%-90%, Kiềm hỏa kiêm đờm chỉ có 10%-20% - Ông còn chê Đan Khê nói: "không có đờm, không thể gây nên "Huyền vạng". Chữa gì Đan Khê cũng chữa đờm là chính, như vậy không toàn diện, tại sao Hiên, Kỳ không nói đến đờm - Ông cho chê bai Hà Gian bàn "Huyền vạng" chỉ lấy câu kinh ở "chí chân yếu đại luận" nói: "Mọi phong xây sấm đều thuộc can mộc" chữa "Huyền vạng" mọi bệnh tình đều đổ cho can là không đúng - Hà Gian dẫn chứng từ phong biến thành hỏa, chỉ 2 chữ phong hỏa gây nên "Huyền vạng" là sai lầm. Đành rằng phong chủ động, phong khí quá mà đầu quay cuồng mắt hoa là vì phong mộc vượng tất là kim suy không thể chế được mộc, mộc lại sinh ra hỏa,

phong hỏa đều thuộc dương mà dương thì chủ động, hai cái động cùng bác kích nhau làm ra quay cuồng chao đảo mất hoa vậy.

b- *Luận trị*: Ông đề ra:

1- Có chứng *Tồn thương cái dương ở trong dương* như một nhọc quá mức, no đói thất thường, nôn mửa tổn thương phần trên cơ thể. Tiết tả tổn thương phần dưới cơ thể, ra nhiều mồ hôi mất chân dương, sợ hãi lo nghĩ, bị sỉ nhục uất ức, bị ai đau khổ... đều nên chữa khí như thang "Tứ quân tử" "ngũ quân tử tiền", "qui tỳ thang" "Bổ trung ích khí thang" nếu kiêm nôn mửa uống "thánh truyệt tiền" thêm nhiều Đảng sâm.

2- Có chứng *tồn thương cái dương ở trong âm* như nôn máu, ra máu cam, ỉa ra máu, nhọt to vỡ mủ, đâm chêm tổn thương mất máu đau cực độ, con trai tống dục bừa bãi mất tinh nhiều, phụ nữ sau đẻ mất máu v.v... thì nên bổ tinh như "ngũ phúc ẩm" "thất phúc ẩm" "tả, hữu qui ẩm" "Tứ vật thang"...

3- Nói chung trị trên hư (tức dương hư ở trong dương) cũng không thể qua ở dưới (tức dương hư ở trong âm) bởi lẽ đánh bên dưới thì sẽ khô bên trên, tư dưỡng mầm ắt phải tưới vào gốc - cho nên phạm trị trên hư cũng nên kiêm bổ khí huyết hơn, như thang "Thập toàn đại bổ" hay "đại bổ nguyên tiền", cùng mọi thuốc bổ âm bổ dương, bổ khí, bổ huyết

tùy nghi mà dùng.

4- Cần phải căn cứ vào chứng hiện ra mà chữa, người có hỏa nên kiêm thanh hỏa, người có đờm nên kiêm thanh đờm, người có khí nên kiêm thuận khí nên tùy cơ ứng biến, nhưng không gì không lấy trị hư làm trước, còn kiêm trị làm tá vậy.

5- Đời xưa chữa "Huyền vạng" cũng nên xét:

Người thấp đờm nhiều sinh "Huyền vạng" đầu quay cuồng, mắt hoa đen nên dùng "Thang thận trước" thêm xuyên khung gọi là "thang trừ thấp" hoặc uống, "Thang nhị Trần", có hỏa thêm Tửu cầm, Kiềm khi hư là tương hỏa vậy, nên trị đờm trước kiêm thuốc bổ khí đáng hỏa, như ông Đông viên "thang bán hạ bạch truat thiên ma", cũng là chữa đờm ở tỳ kiêm bổ khí đáng hỏa.

- Có người sớm dậy thấy "Huyền vạng" phút chốc lại thôi ngay, ngày nào cũng vậy coi như thường lệ, thường dùng "chính nguyên tán" và "Hắc Tích đan". Cảnh Nhạc bảo bài "Hắc tích đan" là loại nặng sa xuống chỉ người khí thực ở trên mới nên dùng, không nên dùng bữa.

- Huyền vạng đến nỗi không chịu được lấy Đại hoàng tẩm rượu sao nghiền nhỏ, nước trà điều uống - chỉ dùng cho người đờm hỏa ửng tác ở trên.

- Người có đờm do hàn lạnh do phong, hãy nên dùng bài "Thanh Châu bạch hoàn tử" nhưng phải là người khỏe mạnh, khí thực mới bị, mới dùng được.

c- *Phương thang*

1- *Thang tứ quân tử.*

a)- *Công dụng:* mạnh tỳ vị, ích khí hòa trung tiêu, chữa người tỳ vị hư yếu, khí hư không đủ, thấy mệt mỏi không có sức, mặt vàng, mình gầy, ăn uống giảm ít, đại tiện lỏng sệt, mạch mềm mại không có sức, rêu lưỡi trắng mỏng - Tất cả những người cơ thể hư yếu, sau khi ốm mất điều hòa, hoặc ốm lâu mà thấy chứng như trên đều có thể ứng dụng.

b)- *Vị thuốc:* Nhân sâm (Hoặc đảng sâm) 8 - 12 gam, Bạch truật 8 - 12g. Phục linh 12g, Chích thảo 4 gam. Ngày 1 thang sắc nước chia 2 lần uống.

c) - *Ý nghĩa phương thuốc.* Phương này là phương thuốc mạnh tỳ ích khí, nhân sâm bổ khí, phụ có Bạch truật mạnh tỳ vận chuyển thấp. Cam thảo ngọt bình, giúp nhân sâm bổ khí, hòa trung tiêu, phục linh thẩm thấp. Tác dụng toàn phương là bổ khí mà không trệ thấp, xúc tiến cơ năng vận hóa của tỳ vị, khiến ăn uống tăng thêm, có lợi cho việc khôi phục sức khỏe.

Thang này chọn 4 loại dược vật, tính chất bình hòa, nên uống lâu không gây nên tác dụng phụ - cho nên "Cục phương" gọi tên là "Thang tứ quân tử" để biểu thị tác dụng hòa bình.

2- *Ngũ quân tử tiến.*

a)- *Công dụng:* Trị tỳ vị hư hàn nôn mửa ỉa



chảy mà kiềm thấp.

b)- *Vị thuốc*: Nhân sâm 8 - 12g, Bạch truật 8g, Chích thảo 4g, Phục linh 8g, Can khương (sao vàng) 4-8g, nước 1 bát rưỡi sắc uống.

### 3- *Thang qui tỳ*

a)- *Công dụng*: Trị lo nghĩ tổn thương tỳ, không thể giữ máu đi lại đúng đường, dẫn đến máu đi bừa bãi, hoặc nôn máu, ra máu cam, hoặc hay quên, run rẩy sợ rệt, mồ hôi trộm, thích nằm hoặc đại tiện không đều, tâm tỳ đau đớn, sốt rét, ly uất kết, hoặc có bệnh dùng thuốc không đúng, khắc phạt mạnh tổn thương tỳ vị mà dẫn đến biến chứng.

b)- *Vị thuốc*: Nhân sâm, Hoàng kỳ, Bạch truật, Phục linh, Táo nhân đều 8 gam, Viễn chí, Dương quy đều 4 gam, Mộc hương, Chích thảo đều 2 gam, thêm Long nhãn nhục 7 quả sắc uống.

### 4- *Thang bổ trung ích khí* (đông viên)

a)- *Công dụng*: Trị mệt mỏi tổn thương tỳ, khí trung tiêu không đủ, khí dương trong trẻo không lên, ngoại cảm không giải, mình gầy ăn ít, nóng lạnh, sốt rét, ly, khí hư không giữ được huyết.

#### b)- *Vị thuốc*

nhân sâm, hoàng kỳ (sao), bạch truật (sao), chích thảo đều 10 gam, dương quy 8g, trần bì 3g, thăng ma, sài hồ đều 3g, thêm gừng táo sắc uống lúc đói trước cơm trưa.

5- *Thánh truật tiên.*

a)- *Công dụng:* Trị hàn thấp tả lý nôn mửa là thuốc thánh.

b)- *Vị thuốc:*

Bạch truật 6 - 7 - 8 đồng cân hoặc 1 - 2 lạng, Can khương (sao) 1 - 2 đồng cân, Nhục quế 1 - 2 đồng cân, Trần bì: chút ít hoặc không dùng; nước 1 bát to sắc còn 1 bát con uống ấm.

6- *Thang bán hạ Bạch truật thiên ma.*

- *Công dụng:* Trị "Huyễn vận" cùng với kinh tức thái âm đờm quyết đau đầu (tức đau đầu do đờm trú ở kinh tý)

- *Vị thuốc:* Bán hạ 10g, Bạch truật, thần khúc đều 7 g, mạch nha, trần bì đều 10g, nhân sâm, Hoàng kỳ, Phục linh, Xương truật, Thiên ma, Trạch tả đều 5g, Hoàng bá 2g, Can khương 3g - giã dập mỗi ngày uống 1 thang chia 2 lần. Uống nóng xa bữa ăn.

7- *Ngũ phúc ẩm*

a)- *Công dụng:* Phàm 5 tạng khí huyết thiếu thốn dùng:

Nhân sâm (hoặc Đảng sâm) 20 - 30g (cho tâm)

Đương quy 16g (can)

Thục địa (cho thận) 20 - 30g Bạch truật (sao)

cho phế 10g

Chích thảo (cho tý) 6g

thêm gừng tươi 3 - 5 lát,

Sắc uống ấm - cần ôn ấm: thêm Can khương, phụ tử - muốn phát tán: thêm Thăng ma, Sài hồ - Cát căn.

#### 8- Thất phúc ẩm

a- *Công dụng*: Trị khí huyết đều hư mà tâm tỷ nặng hơn.

b- *Vị thuốc*: Tức phương (ngũ phúc ẩm) thêm táo nhân 10g - Viễn chí 6g.

#### 9- Tả qui ẩm

a)- *Công dụng*: Đây là thuốc mạnh chân thủy, phạm mệnh môn âm suy dương thắng nên dùng phương này làm chủ mà thêm bớt.

b)- *Vị thuốc*: Thục địa 16 - 32g. Sơn thù 12, Câu kỷ tử 12. Chích thảo 6g, Phục linh 10g (Sơn thù du người sợ 'chua bớt lượng đi) nước 3 bát sắc còn 1 bát uống ấm, xa bữa ăn.

#### 10- Hữu qui ẩm

a)- *Công dụng*: Đây là thuốc mạnh chân hỏa của thận, phạm mệnh môn hỏa suy, âm thịnh nên dùng phương này làm chủ mà thêm bớt.

b)- *Vị thuốc*: Thục địa 16 - 32 gam, Hoài sơn 12 gam, Sơn thù 6g, Câu kỷ tử 6g, Chích thảo 6g, Đỗ trọng (chế gừng) 10g, Nhục quế 10g, Chế phụ tử 4 - 8 - 12g. Nước 2 bát sắc còn 7 phân uống ấm xa bữa ăn.

c)- *Gia giảm*:

- Nếu khí hư huyết thoát, hoặc quyết, hoặc ra mồ hôi, hoặc xây sấm, hư cuồng, ngẩn hơi thì thêm Sâm truật lượng cao vào.- nếu hỏa suy không thể sinh thổ, sinh ra nôn ọe nuốt chua thêm bào Can khương 8 - 12 gam.

- Nếu dương suy 'trúng lạnh, Tiết tả đau bụng thêm đẳng sâm, nhục đậu khấu mỗi loại 12 - 16g.

- Nếu bụng dưới đau nhiều thêm ngô thù du 4-6 gam.

- Nếu đới rất buốt đục... (bệnh lâm) khí hư thêm phá cố 6 - 10g, nếu máu ít máu trệ, eo lưng đầu gối mềm đau thêm đương qui 12 - 16 gam.

## *II- Thang Tứ vật:*

a)- *Công dụng:* Bổ máu, hoạt huyết, điều kinh chữa kinh nguyệt không đều, các chứng huyết hư, hoặc huyết hư mà kèm có ứ trệ, đều có thể gia giảm sử dụng.

b)- *Vị thuốc:* Đương qui 12g, địa hoàng (Sinh địa hoặc thực địa) 16 - 20g, bạch thược 12g. xuyên khung 10g.

- *Ý nghĩa phương này:* Thang tứ vật là phương thuốc bổ máu kèm có thể hoạt huyết. Người xưa nói nó là thuốc chuyên điều huyết cho kinh can, trong phương đương qui bổ huyết hòa huyết. Địa hoàng bổ huyết, tư âm, hai vị này chủ yếu là bổ huyết. Bạch thược nuôi huyết nhu nhuận can, xuyên khung thông hành khí ở trong máu là thuốc hành

khí hoạt huyết. Cho nên phương này có đủ công dụng, nuôi máu hoạt huyết hành khí - Chẳng những chứng huyết hư có thể dùng để bổ máu, chứng huyết trệ cũng có thể thêm bớt vận dụng, đặc biệt là phụ nữ kinh nguyệt không điều hòa trên lâm sàng ứng dụng tương đối nhiều.

- *Gia giảm:*

- Nếu thấy khí huyết cùng hư có thể thêm nhân sâm, hoàng kỳ.

- Kiềm có máu ứ có thể thêm đào nhân, hồng hoa, bạch thược đối làm xích thược, gọi là "Thang đào hồng tứ vật".

- Huyết hư có lạnh thêm nhục quế, Bào khương

- Huyết hư có nóng thêm Hoàng cầm. Đan bì, đồng thời đem Thục địa đối làm Sinh địa.

- Muốn máu đi thông sướng thì bỏ Bạch thược đối dùng Xích thược, muốn ngừng máu bỏ Xuyên khung đi.

12- *Thang thập toàn đại bổ*, Tức "Thang tứ vật" cộng với "Thang tứ quân" thêm Hoàng kỳ, Nhục quế. Bài này lực bổ rất lớn, tính thuốc thiên về ôn, thích dùng cho người khí huyết cùng hư, mà chứng hiện ra thiên về hư hàn. Có thuốc viên hoặc cao loại này.

13- *Đại bổ nguyên tiền:*

a)- *Công dụng:* Trị trai gái khí huyết quá kém,

tinh thần bạc nhược nguy kịch mọi chứng, đây là phương thứ nhất hồi thiên tán hóa, cứu bản bồi nguyên.

b)- *Vị thuốc*: Nhân sâm (bổ khí bổ dương) 10g đến 30g

Thục địa (bổ tinh bổ âm) 16g - 40g.

Đương quy 12 (nếu ỉa chảy bỏ đi) - Câu kỷ tử 12g - Chích thảo 4 ÷ 8g. Sơn thù du 4 ÷ 6g (nếu sợ chua, nướng chua bỏ đi) nước 2 bát sắc còn 1 bát, uống ấm, xa bữa ăn.

c)- *Gia giảm*: Nếu nguyên dương không đủ, lạnh nhiều thêm Phụ tử. Nhục quế. Bào khương - Nếu phân khí bị hư thêm Hoàng Kỳ, Bạch truật, Vy khấu trệ không cần dùng. Nếu huyết trệ thêm Xuyên khung bỏ Sơn thù, nếu dễ ỉa, ỉa chảy (hoạt tiết) thêm Ngũ vị, Phá cố chỉ.

14- *Chính nguyên tán*:

a) *Công dụng*: Trị dương hư sinh ra "Huyền vãng", đầu quay cuồng mắt hoa đen.

b)- *Vị thuốc*: Hồng đậu (sao) Can khương (nướng đều 12 gam Nhân sâm, Bạch truật, Chích thảo, Phục linh đều 60g, Phụ tử (tước bỏ vỏ rốn) Xuyên khung, Hoài sơn (sao gừng) Ô dược, Can cát đều 30g. Xuyên ô (nướng, bỏ vỏ rốn) nhục quế đều 20g hoàng kỳ (nướng) 45g, trần bì 8g. đã dập mỗi lần uống 12g, 3 lát gừng, táo 1 quả sắc uống.

*15- Thang thận trước (Tam nhân)*

*a)- Công dụng:*

Trị thận hư minh nặng, eo lưng lạnh như ngồi trong nước. Không khát, tiểu tiện tự lợi, ăn uống như cũ, dưới eo lưng đau nặng như đeo mấy chục cân.

*b)- Vị thuốc:* Phục linh, Bạch truật đều 120g, Chích thảo, Can khương (nướng) đều 60g, giã thô, mỗi lần uống 16g sắc kỹ, uống lúc đói khi thuốc đã nguội lạnh.

*16- Thang thanh châu bạch hoàn tử:*

*a)- Công dụng:*

Trị người phong đờm ủng thịnh, chân tay tê bại, nôn mửa ra rãi bọt, răng cắn chặt, đờm xuyên tê ngứa, cùng trẻ con kinh phong nôn mửa.

*b) - Vị thuốc:* Bán hạ 7 lạng (= 210g), Nam tinh 90g, Bạch phụ tử 60g, Xuyên ô 16g đều dùng sống. Nghiền rất nhỏ cho túi vải ngâm nước cho bột không ra, quấy vào chất nước lại phơi, lại quấy lên cho nước vào, làm vài lần, sau phơi ngày nắng đêm sương mùa đông 10 ngày, thu 7 ngày, hè 3 ngày, xuân 5 ngày rồi viên bằng hạt đậu xanh, lần uống 20 viên, nước gừng chiêu thuốc không kể lúc nào, chân tay tê bại dùng rượu chiêu thuốc. Trẻ con kinh phong nước bạc hà chiêu thuốc 5 ÷ 7 viên/lần.

**D- Theo trung y nội khoa** (nhà xuất bản Tứ

Xuyên Trung Quốc) chữa rối loạn tiền đình.

Về cách chữa này chia ra "*Hư và Thực*" để chữa.

**A- Chứng hư.** Tức chứng khí và huyết cũng hư, thận khí hư không nạp khí về nguồn, như trục chỉ phương ở trên đã nói (mục 5 phần I dẫn kinh nghĩa đã nói) nên dùng phép tư dưỡng thận bao hàm chữa can ở trong, như phương "*Thủ trung hoàn*". Mọi người bị mất máu huyết hư nên dùng phép bổ huyết nuôi gan như "*Thang gia vị tứ vật*".

**B- Chứng thực:** Tức một số sách nói chứng động hỏa sinh phong - Người phong thịnh nên trừ phong làm mát bên trên như bài "*cúc hoa tán*" mà chữa. Người hỏa thịnh nên dùng phép Tả hỏa bình can như bài "*gia giảm tả thanh hoàn*" mà chữa. Người đờm thịnh nên dùng phép trừ phong điều đờm như "*Thang gia giảm khung tân đạo đàm*" mà chữa, đó đều là phép biến chữa chứng này. Điều cần chú ý là chứng "*Huyễn vạng*" choáng đầu, nếu thấy sắc mặt trào hồng, mạch tượng huyền sắc đỏ là chứng thực nhiệt, giống như chứng can hỏa, quyết nghịch thịnh ở trên trong bệnh can quyết văng đầu. Nếu thấy sắc mặt xanh trắng, mạch vi tiểu tần sắc hoặc giảm nhỏ ít đi, đó là chứng hư, tức ở đây chứng "*Huyễn vạng*" thiếu máu.

### **C- Phương thang.**

1- *Thủ trung hoàn* (kim quĩ rục phương)

a- *Công dụng:* Trị phong hư đầu não quay chuyển,



hệ mắt cấp, thốt nhiên ngã nhào.

b- *Vị thuốc*: Sinh địa - Bạch truật - Nhân sâm (hoặc đảng sâm) Phục linh - Mạch đông - Cúc hoa.

c- *Ý nghĩa phương này*: Đây là thuốc tư dưỡng thận và can trong phương lấy Địa hoàng là chủ yếu, còn Nhân sâm, bạch truật, Câu kỷ, Hoài sơn, Phục linh, Mạch đông tư bổ là phụ thêm - Cho cúc hoa để hòa can trừ phong, giúp thêm vào tư dưỡng thận can, để làm chậm cái đu đưa quay chuyển của can phong - nó là phương thuốc tốt để chữa thận khí hư sinh Huyền vạng. Lấy được lý hiện nay mà nói thì chính là để nuôi dưỡng thần kinh, giải trừ xây sầm Huyền vạng. Nếu là thiếu máu não mà sinh ra ngã nhào, choáng váng, nên thêm lượng Nhân sâm, Sinh địa, và thêm Phụ tử, Bạch thuốc, Đương quy; nếu chỉ dùng riêng như phương này nó chỉ có tác dụng củng cố cái gốc làm cho tỉnh táo con người.

2- *Gia vị tứ vật thang* (kim quĩ rục phương)

a- *Công dụng*: Trị huyết hư vãng đầu, từ chỗ lõm sau đuôi lông mày (ngư vĩ) công lên làm choáng đầu.

b- *Vị thuốc*: Sinh địa - Đương quy - Bạch thuốc - Xuyên khung - Mạn kinh - Hoàng cầm - Cúc hoa - Chích thảo. Sắc uống.

c) *Ý nghĩa phương thuốc*: Đây là thuốc nuôi huyết đẹp tất phong dùng "thang tứ vật" bổ huyết là chính, Hoàng cầm làm cho mát, cúc hoa làm cho

nhẹ đầu sáng mắt để bình can - Mạn kinh để trừ phong - Cam thảo, bạch thược để hoãn hòa. Thực là phương thuốc chữa huyết hư sinh choáng đầu xây sấm hay, theo dược lý hiện nay mà xét nó có công hiệu bổ máu, trị hoãn thần kinh, hoãn giải choáng đầu xây sấm mất mũi, nên chữa Huyền vạng do thiếu máu tốt - Hơn nữa khung, qui là thuốc tốt để điều kinh, Hoàng cầm, Cúc hoa có thể tiêu viêm, nên còn có thể chữa vầng đầu do các loại viêm, vầng đầu do phản xạ kỳ kinh của phụ nữ.

3- *Cúc hoa tán* (Chứng trị chuẩn thang)

Xem mục II Dáng hỏa, điều 4 đã dẫn.

4- *Gia giảm tả thanh hoàn* (Hô Quang Từ)

Xem mục II Dáng hỏa, điều 5 đã dẫn.

5- *Thang khung tân đạo đàm.*

a- *Công dụng*: Trừ phong điều đờm, khoan khoái trung tiêu, chữa nội phong đờm quyết choáng đầu.

b- *Vị thuốc*: Xuyên khung, Tế tân, Nam tinh, Trần bì, Phục linh, Bán hạ, Cam thảo, Chỉ sắc, Sinh khương sắc uống.

c- *Gia giảm*: - Nếu kiêm thấp có thể bỏ Nam tinh thêm Xương truật để ráo thấp thì cái đầu nặng nề trầm trọng hoãn giải được. Phương này Nhị trần, Xương truật làm mạnh dạ dày, tăng tiến cơ năng của dạ dày, cho nên còn có thể dùng chữa xây sấm choáng đầu do phản xạ cơ năng Vy tràng chướng

ngại, có tác dụng mạnh dạn dày chấn trị đau.

d- *Ý nghĩa phương thuốc*: Phương này dùng xuyên khung Tế tân để trừ đầu phong, thang Nhị trần và Nam tinh để trừ đờm, Chỉ xác để khoan khoái trung tiêu nên làm thang thuốc chữa nội thương đờm quyết choáng đầu tốt.

### **E- Nhận xét chung**

Nói chung thì Huyền vạng và chứng vạng đầu do nội thương luôn luôn hiện ra cùng nhau. Trong sách vở đông y tuy cho chứng này thuộc hư tới 8 - 9/10 còn thuộc thực chỉ có 1 - 2/10 thôi. Nhưng cũng có khi do phong đờm hỏa thịnh mà động, lên trên, không thể đại khái cho là hư mà chữa được. Nếu tham khảo Đông tây y kết hợp mà lý giải thì chứng chủ yếu của Huyền vạng là đầu quay lộn, mặt xây sẫm sắc mặt xanh trắng, mạch vi tiểu mà yếu, tức y học hiện nay gọi là rối loạn tiền đình kiểu thiếu máu, là một chứng hậu thiếu máu não mà đông y gọi là chứng khí hư huyết hư. Đã bị hư thì phải bổ, hoặc bổ khí thận để bao hàm bổ gan, hoặc bổ huyết dịch để nhu nhuận gan. Nếu thất tình đờm thấp làm rối loạn, phong hỏa, đờm thịnh mà động ở trên thì chứng hiện ra tất phải đau đầu xây sẫm chệnh choáng quay cuồng nhiều, hoặc sắc mặt trào hồng, mạch tượng huyền sắc, hoặc nôn ra đờm rãi, mạch tượng huyền hoạt có sức, tức y học ngày nay gọi choáng đầu thần kinh, choáng đầu huyết áp,

choáng đầu **xung huyết**, mà sách võ đông y gọi là chứng thực đó. Song cái thực này là cái thực của tiêu vậy, cho nên người **phong thịnh** nên trừ phong để làm mát bên trên, người **hỏa thịnh** nên tả hỏa để bình can, người **đờm thịnh** nên điều đờm trừ phong để trị cái tiêu đó. Đó là phép biến vậy. Về phép cố cũng có điều nên bắt chước, trong chứng do đờm người xưa chia ra tỳ đờm, nhiệt đờm, thấp đờm, phong đờm v.v... phép này nói chung đối với bệnh thuộc thực chữa tốt cả. Ví dụ như:

- Trị Huyền vậng do tỳ có đờm dùng "Thang bán hạ bạch truật thiên ma"

- Trị Huyền vậng do nhiệt đờm dùng "Thang nhị trần" thêm Hoàng cầm.

- Trị phong đờm, hàn đờm thường dùng "Thang thanh châu bạch hoàn tử". Trị thấp đờm hay dùng Thang thận trước".

Ngoài ra còn dùng bột đại hoàng trị Huyền vậng đến mức không chịu được, đó là chỉ những bệnh nhân có đờm hỏa ứng tắc ở trên là nên dùng thôi. Cũng như Cảnh Nhạc nói: "Chỉ người đờm hỏa ứng tắc ở trên mới dùng". Còn Huyền vậng do Hư cũng nhiều cần phải phân ra mà chữa.

**G- Tôi đã chữa rối loạn tiền đình như sau:**

**I- Phần chẩn đoán cũng dùng:** Nhìn, nghe, hỏi, mạch như trên phần V đã ghi, để xem bệnh thuộc dạng nào? Rồi chia ra Hư. Thực mà chữa.

**II- Điều trị:** Trước tiên phải chia Hư và Thực.

*q- Chứng thực:* Gồm có người đờm thịnh, hỏa thịnh, phong thịnh.

*a- Nếu người chứng đờm thịnh* thì phải trừ phong điều đờm đi, như "thang gia giảm khung Tân đạo đàm". Hoặc chia ra kỹ hơn như:

+ *Thuộc tỳ đờm uống* "Thang bán hạ bạch truật thiên ma" có hỏa kiêm thêm Cầm, Liên, Tri, Bá. Rồi thêm thuốc bình can tức phong nhu nhuận như Thiên ma. Câu đằng, Ngọc trúc, Cúc hoa, sắc uống.

+ *Thuộc nhiệt đờm uống* "Nhị Trần thang" thêm Hoàng cầm, tăng lượng, Bán hạ: thêm Trúc lịch, Hoàng liên, Hoàng bá sắc uống.

+ *Thuộc phong đờm, hàn đờm Uống* thang "Thanh châu bạch hoàn tử" và gia thêm các vị bình can tức phong như Câu đằng, Thiên ma, Cúc hoa, Ngọc trúc, sắc uống.

+ *Thuộc thấp đờm* thì phải trừ thấp điều đờm như "Thang thận trước" gia thêm Xương truật, Bán hạ và Thiên ma, Câu đằng. Cúc hoa.

*b- Nếu người hỏa thịnh* áp huyết tăng phải tả hỏa bình can, hạ huyết áp, như bài "gia giảm tả thanh hoàn" gia Hoàng bá, Hoàng liên, Câu đằng, Cúc hoa, Thiên ma, Ngọc trúc, Hoa đại, Hoa hòe, Ích mẫu.

*c- Nếu người phong thịnh* mà phong nhiệt công

lên thì phải trừ phong thanh nhiệt như "cúc hoa tán" gia vị Thiên ma, Câu đằng, Thuyền thoái, Bạch tật lê.

## 2- Chứng hư

a- Mọi hình thức mất máu, gây nên huyết hư thì phải bổ máu nuôi can như "thang gia vị tứ vật" thêm Câu đằng, Ngọc trúc, Cúc hoa, Thiên ma. Hỏa thịnh thêm Cầm, Liên, Tri, Bá, Thạch cao...

b- Nếu khí hư nặng, còn cơ thể vẫn hồng hào thì bổ khí dương tâm dùng "thang tứ quân tử" thêm Hoàng kỳ, Quế chi, Phục thần, Viễn chí, Xương bồ. Dạ giao đằng, Câu đằng. Cúc hoa, Thiên ma.

c- Nếu cả khí huyết cùng hư thì phải bổ khí nuôi huyết như "Thang thập toàn đại bổ" thêm vị thuốc Bình can tức phong như Câu đằng, Sài hồ, Cúc hoa, Thiên ma.

d- Nếu khí thận hư không nạp khí về nguồn hoặc thận dương hư mệnh hỏa suy thì tỳ tư dương thận hàn can dùng bài "Thủ trung hoàn" gia thỏ ty tử, Phá cố chỉ, Nhục thung dung, Nhục quế, Cúc hoa, Câu đằng, Thiên ma, Ngũ vị tử hoặc dùng bổ thận tráng dương tức phong bài "Chính nguyên đan" làm thang, thêm Ngọc trúc, Cúc hoa, Thỏ ty tử, Phá cố chỉ, Ngũ vị, Câu đằng, Nhục dung, hoặc dùng "Thang bát vị" "Hữu qui hoàn" uống xen kẽ với "Thang bổ trung ích khí" để bổ tỳ phế của Hậu thiên.

e- Nếu thận âm hư phong hỏa bốc lên tôi dùng "Thang lục vị" hoặc "Tả qui hoàn" thêm Ngưu tất, Ngưu vị, Địa cốt bì. Tri mẫu, hoàng bá, Cúc hoa, Câu đằng, Thiên ma.

Hoặc dùng "Thang lục vị" hoặc "Tả qui hoàn" uống xen vào với "Thang qui tỳ" để bổ tâm can thêm.

3- *Phương thang.*

1- *Thang gia giảm khung tân đạo đàm.*

a- *Vị thuốc:*

Chế bán hạ 12 - 16 gam; Trần bì 12 gam; Bạch linh 12 - 16 gam, Cam thảo 4 - 6 gam; Chỉ thực 12 gam; Chế nam tinh 8 gam

Thiên ma 12 gam, Mạn kinh 8 gam, Câu đằng 12 gam

Cúc hoa 8 gam; Ô dược 8 gam, Cát cánh 12 gam.

2- *Thang bán hạ bạch truật thiên ma gia vị.*

Hoàng bá 12 gam, Hoàng kỳ 16g, Can khương 4-6 gam, đẳng sâm 16 gam

Trạch tả 12 gam, Xương truật 10 gam, Bạch linh 12 gam; Thần khúc 10 gam.

Thiên ma 10 gam, Bạch truật 12 gam, Bán hạ 16 gam; Quất hồng 12 gam

Câu đằng 12 gam, Ngọc trúc 12 gam, Cúc hoa 8 gam, Gừng tươi 3 lát sắc.

Nếu có hỏa thêm hoàng cầm 16g chi tử 12g;

hoàng liên 8 gam

*3- Thang thanh châu bạch hoàn tử gia vị*

Bán hạ chế 16 gam; Nam tinh 10 gam; Quế chi 8 gam

Bạch phụ tử chế 4 ÷ 6 gam, Xuyên ô chế 2 ÷ 4 gam

Câu đằng 10 gam, Mạch đông 12 gam, Thiên ma 8 gam, Trần bì 10 gam

Cúc hoa 8 gam, Sinh địa 12 gam, Ngọc trúc 10 gam, Cát cánh 12 gam

Đương qui 16 gam, đẳng sâm 16 gam, Sắc uống.

*4- Thang thận trước gia vị*

Phục linh 20 gam, Bạch truật 20 gam, Chích thảo 10 gam

Can khương 10 gam, Xương truật 16 gam, Bán hạ 16 gam

Thiên ma 12 gam, Câu đằng 12 gam, Cúc hoa 8 gam.

Trần bì 10 gam; Tế tân 10 gam.

*5- Gia giảm tả thanh hoàn*

Đã dẫn số 5 mục II Dáng hỏa.

*6- Thang gia vị tử vật*

Đã dẫn số 1 mục II Dáng hỏa.

*7- Thang tứ quân tử gia vị*

Đẳng sâm 16 gam, Bạch truật 16 gam, Cam thảo



6 gam

Bạch linh 12 - 16 gam, Viễn chí 12gam, Xương  
bò 12 gam

Dạ giao đằng 12 gam, Câu đằng 10 gam, Cúc hoa  
8 gam, Phục thần 12 gam.

Thiên ma 10 gam, Hoàng kỳ 12 gam, Quế chi 12  
gam.

8- *Thang thập toàn đại bổ.*

Đã dẫn số 12, mục c. Phương thang. Cảnh Nhạc  
chữa Huyền vậng.

9- *Thủ trung hoàn*

Đã dẫn số 8, mục b - phương thang IV bổ hư,

10- *Chính nguyên đan*

Đã dẫn số 4, mục b. Phương thang IV bổ hư

11- *Thang bát vị, Hữu qui hoàn.*

Đã dẫn số 16 - 14 mục b - Phương thang - Điều  
IV bổ hư.

12- *Thang lục vị địa hoàng hoàn - Tả qui hoàn.*

Đã dẫn số 17 - 7 mục b - Phương thang Điều IV  
bổ hư.

13- *Thang quy tỳ.*

Đã dẫn số 1. Mục c - Phương thang, cách chữa  
Hải Thượng Lân Ông

III- *Mạch và triệu chứng để chẩn đoán*

1- *Khí hư:* toàn thân mệt mỏi không có sức, bứt

dứt, lưỡi bệu mà nhợt, mạch trầm tế sắc, hãm hấp sốt.

2- *Khí huyết cùng hư*: sắc mặt trắng khô, tinh thần mệt mỏi, không có kinh, lưỡi nhợt không rêu, mạch trầm tế vô lực, hoặc mạch tiểu hay tế mà vi.

3- *Thận âm hư*: gan bàn tay bàn chân nóng, họng khô ráo, mắt đỏ mình gầy, da thân thể nóng khô, mạch tế sắc.

4- *Thận dương hư*: thân thể gầy mòn, bàn chân bàn tay thường lạnh, mạch hạ thấp, môi thâm, lưỡi nhợt bệu, có lúc phù kín mắt cá chân, mí mắt; không đủ sức làm việc, mạch trầm tế vô lực.

5- *Huyết hư hỏa thịnh*: mạch phần nhiều trầm sắc, trầm hoạt, hoặc hồng khâu.

6- *Khí hư đờm thịnh*: mạch phần nhiều trầm nhu, trầm sáp, hoặc trầm trì.

7- *Thực đờm thực hỏa*: mạch huyền thực có lực, miệng phiền khát, người khỏe. Hễ thấy mạch huyền, hoạt, sắc đỏ là đờm hỏa xông lên. Chứng của đờm hỏa xông lên là: người béo khỏe mà có tâm phiền, miệng khát, ỉa rắn kết.

#### IV- Chữa bằng châm cứu

Theo tôi nghĩ, và qua quá trình điều trị lâu dài nhận thấy: Chữa rối loạn tiền đình đã phân hư thực, thuộc đờm hay thuộc hỏa hay thuộc hư mà dùng thuốc đã là cái độc đáo của Đông y - nếu

chúng ta lại sử dụng cả châm cứu phối hợp thì không có chứng rối loạn tiền đình nào mà không khỏi cả.

*A- Phân loại triệu chứng:*

1- Nếu là chứng thực thì kèm theo nóng khát, đại tiện táo bón; tiểu vàng, đầu quay cuồng mắt hoa xây sầm hoặc cảm thấy trong ngực buồn nôn, thậm chí tâm rung động run rẩy, mạch thường là có lực, hoạt sác. Ăn được, nói to.

2- Nếu là chứng hư thì ngoài chứng đầu xây sầm mắt hờn hoa còn kèm theo mỗi khi lao động thì hoa mắt chóng mặt càng tăng, sắc người xanh nhợt, tiếng nói nhỏ, ăn ngủ kém, mạch vô lực (không có sức)

*B- Cách chữa:*

1- Huyền vậng do đờm hỏa

2- Huyền vậng do can phong hỏa động.

3- Huyền vậng do khí huyết hư

4- Huyền vậng do can thận khuy tổn (thiếu thốn).

1- Huyền vậng do đờm hỏa.

*a- Huyệt vị*

Châm: phong trì, Thái dương (xuất huyết) Hợp cốc, Phong long, thượng tinh.

*b- Huyệt dự trữ:* Trung quản, Túc tam lý.

2- Huyền vậng do can phong hỏa động.

*a- Huyết vị:*

Châm tả: Can du - Đởm du - Hành gian - Hiệp khê - Thái dương (Trích máu) Phong trì - Ấn đường

*b- Huyết dự trữ:* Hợp cốc - Phong môn - Thái xung.

### **3- Huyền vậng do khí huyết hư.**

*a- Huyết vị*

Châm bổ hoặc cứu bổ: Quan nguyên, Khí hải, Huyết hải, Can du, Bách hội, Túc tam lý, Trung oản, Tỳ du, Thiên trụ.

*b- Huyết dự trữ:* Ấn đường, Hành gian, Thái khê.

### **4- Huyền vậng do can thận thiếu thốn**

*a- Huyết vị:*

Tư bổ can thận cho nhẹ đầu sáng mắt.

Cứu bách hội - Thần đình - Thận du - Can du - Thái dương - Ấn đường, Túc tam lý.

*b- Huyết dự trữ:* Cứu bổ, quan nguyên, khí hải, huyết hải, tam âm giao - dũng tuyền.

*C- Giải thích sơ qua cách dùng huyết*

- Bổ thiên trụ cho nhẹ đầu sáng mắt - Tả thiên trụ cho nhẹ đầu khỏi chóng mặt - Ấn đường trừ hoa mắt - Hành gian bình can yên phong - Trung quản phong long mạnh vy tiêu đờm. Bổ thái khê, Thận du, Can du, Hành gian, để tư bổ can thận. Cứu Dũng tuyền để đáng hỏa.

Cứu quan nguyên khí hải, hoặc châm bổ để cường

tráng cơ thể, ngày xưa thường dùng để chữa chân khí không đủ và chữa mọi chứng hư trăm thứ tổn hại - châm bổ hoặc cứu Tỷ du, Trung quán, Túc tam lý làm mạnh tỷ hòa vỵ để tiêu hóa, cứu hoặc châm bổ can du, Huyết hải trị mất hôn hoa Huyền vạng, bổ can tàng chứa huyết cho máu vượng thịnh. Tả phong môn, phong trì dè trừ phong, nhẹ đầu sáng mắt - Một khi âm được tư nhuận, hòa được đáng xuống thì đầu mắt sẽ được nhẹ nhàng thanh tỉnh.

*Tiên lượng - Dự hậu:* Dự hậu tiên lượng nói chung đều có thể khôi phục được kể cả chứng nhìn một người thành 2 - 3 người, ngồi tưởng như dốc ngược... qua thực tế lâm sàng đã nhiều chứng rối loạn tiền đình chữa theo lối y học cổ truyền (dùng thuốc đông y chữa theo biện chứng phối hợp châm cứu) đều khôi phục, bình thường, có người, nhiều người 10-20 năm không thấy tái phát. Còn một số ít người bị toàn thân co cứng, lỗ đồng tử nở rộng, không có phản xạ đối sáng thì khó cứu được.

### **D- Đòi điều suy nghĩ**

Theo quan điểm y học hiện nay cho rằng thiếu máu não cấp tính hoặc mạn tính đều có thể là nguyên nhân gây ra bệnh v.v... theo quan điểm Đông y từ lâu đời đã chữa, người thì cho rằng đờm, rằng hỏa, rằng hư, rằng thận hư, can hỏa bốc v.v... có rất nhiều lập luận - xét cho cùng nếu chỉ tuân theo

1 thuyết thì không tài nào có thể chữa nổi chứng này - Qua thực tế lâm sàng thì dạng bệnh thuộc thực chỉ 1 - 2/10, còn dạng thuộc hư tới 8 - 9/10 vậy. Nếu tham khảo đông tây y kết hợp mà lý giải thì chứng chủ yếu của Huyền vạng là đầu quay lộn mắt xây sầm, sắc mặt xanh trắng mạch vi tiểu mà yếu, tức y học hiện nay gọi là Huyền vạng tính thiếu máu, là một chứng hậu thiếu máu não mà đông y gọi là chứng khí hư huyết hư. Đã vi hư thì phải bổ, hoặc bổ khí thận để bao hàm bổ gan hoặc bổ huyết dịch để nhu nhuận gan.

Nếu thất tình dờm thấp làm rối loạn, phong, hỏa dờm thịnh mà làm rối loạn ở trên thì chứng hiện ra tất phải đau đầu, xây sầm choáng quay cuồng nhiều, hoặc sắc mặt trào hồng, mạch tượng huyền sắc, hoặc nôn mửa ra dờm rãi, mạch tượng huyền hoạt có sức, tức y học ngày nay gọi choáng đầu thần kinh, choáng đầu cao huyết áp, choáng đầu xung huyết mà sách vở đông y gọi là chứng thực đó. Song cái "thực" này là cái "thực" của "tiêu" vậy. Cho nên người phong thịnh nên trừ phong để làm mát trên, người hỏa thịnh nên tả hỏa để bình can, người dờm thịnh nên điều dờm, để trừ phong để trị cái "tiêu" đó. Vì vậy muốn điều trị tốt chứng này thầy thuốc cần phải hỏi chứng bệnh cụ thể, đối chiếu với mạch xem có hợp không? thí dụ: nếu chứng rối loạn tiền đình thuộc về dờm thấp, làm rối loạn gây nên quay cuồng xây sầm choáng váng

mắt hôn hoa là chứng chính của rối loạn tiền đình thì phải có chứng phụ là nôn mửa ra đờm rãi, chân tay mình mẩy có mỏi hoặc tê bại đầu đó, vì đờm trệ đọng ở kinh lạc mà, mạch thì phải là hoạt hoặc huyền hoạt. Nếu chứng rối loạn tiền đình thuộc hỏa thịnh thì ngoài chứng chính của rối loạn tiền đình còn có chứng phụ như sắc mặt trào hồng, nói to, lưỡi hồng đáng, mạch tượng huyền sắc hoặc hồng sắc, đại tiện táo, tiểu tiện đỏ v.v... (xem mục 4 bài về mạch và triệu chứng để chẩn đoán ở trên) sau đó tìm xem trong các phương thang, ở mục đờm, hỏa, hư... mà thêm bớt, sử dụng khi đã chẩn đoán đúng chứng, đúng mạch, lại biết gia giảm cho phù hợp bệnh tình của từng người, lại phối hợp dùng phép bổ tả trong châm cứu mà trị liệu, thì không có bệnh nào không khỏi cả. Làm thầy thuốc tôi thường nghĩ nếu không chẩn đoán chính xác, không sử dụng thuốc phù hợp bệnh tình, không dùng những mũi kim nhỏ xíu tài tình mà chữa bệnh cho người một cách có hiệu quả, thì y thuật ấy chưa đạt một nửa, chưa chắc đã cứu nổi mình, 'nói chi đến cứu đời (cứu thế) nữa.

Viết xong ngày 2/9/1993 - kỷ niệm ngày Quốc Khánh nước ta vừa tròn 48 năm.

## MỤC LỤC

Lời nói đầu	5
<b>Phần I</b>	5
<b>A. Dẫn kinh nghĩa. Sách cổ nói về rối loạn tiền đình (Huyền vậng)</b>	5
1- Thiên khẩu vấn nói...	
2- Thiên kinh mạch nói:...	
3- Chí chân yếu đại luận nói	
4- Lục nguyên chính kỷ đại luận nói	
5- Trục chỉ phương nói	
6- Đối thị chứng trị yếu quyết nói	
7- Y học chính truyền họ Ngu nói	
8- Nội kinh nói	
9- Hải luận nói	
10- Hải thượng Lân ông nói	
11- Thánh tể tổng lục nói	
<b>B. Nay tôi xét</b>	9
<b>Phần II. Nguyên nhân gây bệnh rối loạn Tiền đình (Huyền vậng)</b>	11
1- Do ngoại thương dẫn đến rối loạn tiền đình.	
2- Do nhân tố thể chất lứa tuổi gây ra	
3- Do mất máu quá nhiều sinh ra	
4- Do rượu, gái quá mức sinh ra	
5- Do ngoại cảm lục dâm gây ra	



6- Bấy thứ tình chỉ làm tổn thương bên trong sinh ra.

7- Do chữa nhầm thuốc gây nên

### **Phần III. Cơ lý phát sinh chứng rối loạn tiền**

**đình** (*Huyền vãng*)

17

1- Do khí hư, huyết hư hoặc khí huyết cùng hư

2- Do bệnh của tạng, thận (não)

3- Do hư hỏa bốc lên và đờm ả gây bệnh

Nay tôi xét thấy:

### **Phần IV - Chứng trạng chứng rối loạn tiền đình**

(*Huyền vãng*)

22

A- Người xưa nói:

22

1- Thành vô kỷ nói

2- Đối thị chứng trị yếu quyết nói

3- Y học chính truyền họ Ngu nói

4- Y học nhập môn nói

5- Chứng trị chuẩn thăng nói

6- Cảnh nhạc toàn thư nói

B- Nay qui nạp lại có 4 điểm chủ yếu

23

### **Phần V. Chẩn đoán**

25

A- Đối với bệnh lịch cần chú ý hỏi gồm 7 điều

25

B- Đối với chứng trạng bệnh và thể chất bệnh nhân

26

1- Chẩn đoán nhìn

2- Chẩn đoán nghe

3- Chẩn đoán hỏi bệnh

4- Xem mạch

Nay xét thấy

### **Phần VI. Cách chữa**

30

A- Cách ăn uống và tiết chế

30

B- Cách dùng thuốc chữa trị

31

I. Trừ đờm. Các phương thang gồm có:

31

- 1- Thang gia vị nhị trần
- 2- Thang Tô tử dấp khí
- 3- Thang Tang hạnh
- 4- Thang Tuyên phúc hoa (2 bài)
- 5- Viên trừ đờm (2 bài)
- 6- Thang dẫn đàm
- 7- Thang linh quế truật cam
- 8- Ngũ linh tán
- 9- Thang gia giảm Tân khung đạo đàm
- 10- Thang trạch tả

## II. *Giáng hỏa*. Các phương thang:

38

- 1- Thang gia vị Tứ vật
- 2- Thang Bạch hồ
- 3- Câu đẳng tán
- 4- Cúc hoa tán
- 5- Gia giảm Tả thanh hoàn
- 6- Lương cách tán
- 7- Thang long đờm tả can
- 8- Viên đương qui long hội
- 9- Thanh ôn bại độc ẩm

## III. *Bình can - Sơ can - Tả can*

48

### a- Nói chung

### b- Người xưa định ra 5 cách chữa can

- 1- Phép tắt phong, hòa dương
- 2- Phép tắt phong, tiềm dương
- 3- Phép bồi đắp thổ, yên phong
- 4- Phép nuôi dưỡng can
- 5- Phép ấm can

### c- Phương thang

- 1- Đan thanh ẩm gia vị - Phương giải

- 2- Thang tư sinh thanh dương - Phương giải
- 3- Thang linh dương giác - Phương giải
- 4- Tả thanh hoàn - Phương giải
- 5- Sài hồ sơ can tán + Gia giảm

#### IV - *Bổ hư*

58

a- Nói chung

b- Phương thang

- 1- Thang gia vị điều trung ích khí
- 2- Thang nhân sâm
- 3- Thang trị trung + Phương giải
- 4- Chính nguyên đan
- 5- Thang Kỷ cúc địa hoàng
- 6- Tả qui ẩm
- 7- Tả qui hoàn - Phương giải
- 8- Thủ trung hoàn (chính trị chuẩn thăng)
- 9- Thang bổ can dưỡng vinh
- 10- Thang bổ thận - gia giảm
- 11- Kim thủy lục quân tiễn
- 12- Thang nuôi huyết thăng phong
- 13- Đại bổ âm hoàn
- 14- Hữu qui hoàn và nhận xét
- 15- Hữu qui ẩm
- 16- Bát vị hoàn - Phương giải
- 17- Lục vị địa hoàng hoàn và phương giải
- 18- Thang nhị tiên - Phương giải
- 19- Địa hoàng ẩm tử - Phương giải

#### **Phần VII. Lược qua người xưa chữa rối loạn tiền đình.**

76

A- Hải thượng Lân Ông chữa rối loạn tiền đình:

76

a) Đối với bệnh nhẹ

b) Đối với bệnh nặng

c) Phương thang

1- Thang qui tỳ

2- Thang dưỡng vinh

3- Thang Hoàng kỳ tứ vật

4- Lục vị địa hoàng hoàn

B- Ông Đan Khê chữa rối loạn tiền đình

79

a- Đan Khê nói

b- Phép xem mạch

c- Cách chữa: gồm 8 điều

d- Phương thang

1- Gia vị lục quân tử thang

2- Phòng phong thông thánh tán

3- Thảng bán hạ bạch truật thiên ma

4- Thang lục hợp và lục hợp gia vị thang

5- Thang ngọc dịch

6- Xuyên khung tán

7- Thang khương truật

C- Ông Cảnh Nhạc chữa rối loạn tiền đình

86

a) Luận chứng

b) Luận trị: gồm 5 điều

c) Phương thang:

1- Thang tứ quân tử

2- Ngũ quân tử tiến

3- Thang qui tỳ

4- Thang bổ trung ích khí

5- Thảng truật tiến

6- Thang bán hạ bạch truật thiên ma

7- Ngũ phúc ẩm

8- Thất phúc ẩm

9- Tả qui âm

10- Hữu qui âm

11- Thang tứ vật

12- Thang thập toàn đại bố

13- Đại bố nguyên tiền

14- Chính nguyên tán

15- Thang thận trước

16- Thang thanh châu bạch hoàn tử

*D- Theo Trung y nội khoa*

96

*a- Chứng hư*

*b- Chứng thực*

*c- Phương thang*

1- Thủ trung hoàn (kim quĩ rục)

2- Gia vị tứ vật thang

3- Cúc hoa tán

4- Gia giảm tả thanh hoàn

5- Thang khung tân đạo đàm

*E- Nhận xét chung*

100

*G- Tôi đã chữa rối loạn Tiền đình như sau*

101

*I- Phần chẩn đoán (xem phần V)*

II- Điều trị

1- Chứng thực

*a- Nếu người đờm thịnh*

+ Tỳ đàm

+ Nhiệt đàm

+ Phong đàm, hàn đàm

+ Thấp đàm

*b- Nếu người hỏa thịnh*

*c- Nếu người phong thịnh*

## **2- Chứng hư**

- a) Mọi hình thức mất máu gây huyết hư
- b) Nếu khí hư nặng
- c) Nếu cả khí huyết cùng hư
- d) Nếu khí thận hư... mệnh hỏa suy
- e) Nếu thận âm hư phong hỏa bốc

## **3- Phương thang**

- 1) - Thang gia giảm khung tân đạo đàm
- 2) - Thang bán hạ bạch truật thiên ma gia vị
- 3) Thang thanh châu bạch hoàn tử gia vị
- 4) Thang thận trước gia vị
- 5) Thang gia giảm Tả thanh hoàn (đã dẫn, số 5 mục II giảng hòa)
- 6) Thang gia vị tứ vật (đã dẫn số 1 mục II Dáng hỏa)
- 7) Thang tứ quân tử gia vị
- 8) Thang thập toàn đại bổ

(đã dẫn số 12 mục c phương thang

Cảnh Nhạc chữa Huyền vậng)

9 - 10 - 11 - 12 - 13 các thang đã dẫn

*C- Mạch và triệu chứng để chẩn đoán*

*D- Chữa bằng châm cứu*

### **a. Phân loại triệu chứng**

- 1- Huyền vậng do đờm hỏa
- 2- Huyền vậng do can phong hỏa động
- 3- Huyền vậng do khí huyết hư
- 4- Huyền vậng do can thận thiếu thốn

### **b. Cách chữa**

- c- Giải thích sơ qua cách dùng huyết

**NHÀ XUẤT BẢN Y HỌC  
CHỮA BỆNH RỐI LOẠN TIỀN ĐÌNH  
BẰNG PHƯƠNG PHÁP ĐÔNG Y - CHÂM CỨU**

Chịu trách nhiệm xuất bản :  
**DS. HOÀNG TRỌNG QUANG**

Biên tập : **VĂN TÂN**

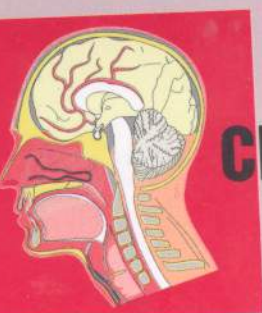
Sửa bản in : **HY LÃN**

Trình bày bìa : **VĂN SÁNG**

---

In 800 cuốn khổ 13 x 19cm. Tại số 2 Phạm Ngũ Lão, XN in 15  
Số XB : 3-677/XB - QLXB  
In xong và nộp lưu chiểu quý III năm 2001

Lương y Hy Lân  
HOÀNG VĂN VINH



# Chữa bệnh rối loạn tiền đình

bằng phương pháp  
**Đông y - Châm cứu**

**NHÀ SÁCH**  
**30 HÀN THUY**  
QUẬN HAI BÀ TRUNG -  
ĐT: 04.8246272

chữa bệnh rối loạn tiền đình



1 001082 200042

12.000 VND

**GIÁ: 12.000**